

Skötselanvisning

Här finner du utförlig information, instruktioner och skötselanvisningar till din nya bostad. För att garantin ska gälla är det viktigt att skötselanvisning för respektive produkt följs. Typ och kulör på exempelvis kakel och tapeter beror på vilka inredningsval du har gjort och anges därför inte här. För information om garantier och felanmälan, se under rubrik Felanmälan.

1. Värme och sanitet

- 1.1 Rumstemperatur i bostaden
- 1.2 Kök och badrum
- 1.3 Blandare, avstängning av vatten och varmvattenmätning

2. EI

- 2.1 Elektricitet och jordfelsbrytare
- 2.2 TV, telefon och dator
- 2.3 Komfortelgolvvärme i våtrum
- 2.4 Brandvarnare
- 2.5 Kodlås

3. Ventilation

- 3.1 Ventilation

4. Vitvaror

- 4.1 Spiskåpa
- 4.2 Spishäll och ugn
- 4.3 Kylskåp och frys
- 4.4 Diskmaskin
- 4.5 Mikrovågsugn
- 4.6 Tvättmaskin och torktumlare

5. Golv, väggar och tak

- 5.1 Kakel och klinker
- 5.2 Parkettgolv
- 5.3 Tapeter och målade ytor
- 5.4 Att sätta upp saker på väggen/i taket

6. Inredning

- 6.1 Köksinredning
- 6.2 Dörrar och garderober
- 6.3 Fönster och fönsterbänkar
- 6.4 Lås, nycklar och posthantering

7. Yttre miljö

- 7.1 Fasaden
- 7.2 Balkong, uteplats och terrass

8. Leverantörsregister

9. Felanmälan

- 9.1 Garantier och rutiner för felanmälan i din bostad
- 9.2 Felanmälan år 1-2

1. Värme och sanitet

1.1 Rumstemperatur i bostaden

Uppvärmning

Huset är anslutet till fjärrvärmenätet. Både vatten till radiatorkretsen och tappvarmvatten värms i bostadsrättsföreningens undercentral. Härifrån leds uppvärmt vatten ut till respektive lägenhet och husets radiatorkrets.

Radiatorerna har även en termostatventil som känner av rummets temperatur. Det är viktigt att den inte täcks över för att känselkroppen ska kunna känna av rätt temperatur. När temperaturen i rummet nått upp till den förinställda temperaturen stänger termostaten tillförseln av varmt radiatorvatten. När detta inträffar blir radiatorn varm upptill och kall nedtill, för att sedan övergå till helt kall, vilket är fullt normalt.

Termostatventilens funktion avseende frysskyddsläget får inte sättas ur funktion. Vrids termostaten helt i bottenläge och vattenflödet stoppas kan radiatorn frysa sönder med påföljden att vattenläckage uppstår i bostaden.

Filter

Bakom radiatorerna i sov- och vardagsrum finns ett luftfilter där uteluften renas. Skötselanvisningar för filtret finns under avsnitt "Ventilation".

Kalla radiatorer

Är radiatorn kall, trots att termostatventilen är öppen och rummet fortfarande känns kallt, kan det bero på luft i radiatorkretsen. Vid uppvärmning av kallt vatten frigörs syre. Ibland måste man därför tömma radiatorerna på överflödigt luft så att inte vattencirkulationen i radiatorkretsen hindras. Det kallas att man luftar radiatorerna.

Värmesystemets uppbyggnad med automatisk avgasningsutrustning, placerad i fjärrvärmeundercentralen, medför att luftning måste ske av Bostadsföreningens fastighetsskötare.

Du som boende ombedes att kontakta Bostadsföreningens fastighetsskötare för luftning av bostadens radiatorer vid eventuella luftningsproblem.

Vanliga frågor som rör rumstemperaturen

Vistelsezon

Vistelsezonen i rummet begränsas av två horisontella plan, ett på 0,1 meter höjd över golvet ett annat på 2,0 meter höjd över golvet, samt vertikala plan 0,6 meter från yttervägg eller annan yttre begränsning, dock vid fönster och dörr 1,0 meter.

Hur varmt ska det vara i min bostad?

Den dimensionerade rumstemperaturen vintertid är 21°C i vistelsezonen. Varje grads ökning av inomhustemperaturen ger en ökning av energianvändningen med cirka fem procent. Temperaturhöjningen medför en ökad driftkostnad.

När sätts värmen igång?

Värmesystemet anpassar framledningstemperaturen till radiatorerna efter rådande utomhustemperatur. Er fastighetsskötare anpassar inställningen av framledningstemperaturen efter de lokala förutsättningarna för varje byggnad. Beroende på förutsättningarna sätts värmen igång när utomhustemperaturen går ner till emellan 15°C och 18°C.

Det har varit kallt ute länge varför är då inte radiatorn särskilt varm?

Framledningstemperaturen till radiatorerna håller olika temperaturer beroende på vad det är för utomhustemperatur. Är det exempelvis 10°C ute så är framledningstemperaturen 30°C. Då upplevs radiatorns yta som ljummen men den är tillräckligt varm för att lägenhetens rumstemperatur i vistelsezonen skall hålla 21°C.

I din bostad tillförs bostadens friskluft genom tilluftsdon som är placerade bakom radiatorerna. Tilluftsdonen har ett filter som filtrerar uteluften. Radiatorn värmer upp den tillförda uteluften samtidigt som luften har en avkylande effekt på radiators yta. Detta kan kännas vid den nedre delen av radiators yta och gör även att golvet precis under tilluftsdonet kan upplevas kallt, vilket är helt normalt. Rengör filtret till tilluftsdonet en gång i kvartalet enligt skötselanvisning under rubrik Ventilation.

Det är kallt ute men min radiator är ändå sval, varför då?

Radiatortermostaten känner av när rummet når rätt inomhustemperatur och stänger då automatiskt av radiators yta. Radiators yta kan därför upplevas som kall när det är 21°C i rummet.

Hur gör jag för att mäta inomhustemperaturen i min bostad?

Du mäter rumstemperaturen i lägenheten i mitten av rummet på en meters höjd över golvet. Att mäta vid en yttervägg eller vid en fönsterbänk ger ett felaktigt mätresultat.

Vad gör jag om inomhustemperaturen är lägre än 21°C och radiators yta trots det är varm?

Är den uppmätta inomhustemperaturen lägre än 21°C så kontrollera först hur det är möblerat vid radiatorerna. Det är viktigt att radiatortermostaten och radiators yta inte skyms av möbler eller täcks över med gardiner eller elementskydd. Möbler och dylikt framför radiators yta hindrar värmen från att sprida sig i rummet, vilket gör att radiatortermostaten avläser en högre rumstemperatur än det är i rummet och radiators yta stängs av.

JMs rutin om fel uppstår i någon enskild radiator eller i värmesystemet

Din fastighetsskötare kommer och mäter inomhustemperaturen i lägenhetens vistelsezon. Skulle temperaturen vara lägre än 21°C kontrolleras det att

tilluftsdonen vid fönstren är öppna och rätt monterade samt att inga möbler står framför radiatoren eller radiatortermostaten. Det kontrolleras även att det inte är luft i radiatoren eller att radiatortermostaten har hakat upp sig på grund av smuts. Skulle det fortfarande vara för låg rumstemperatur i lägenheten tittar man på eventuella åtgärder i de centrala delarna av värmesystemet för att komma tillrätta med problemet.

Exempel på radiatortermostat

Är radiatortermostaten fullt öppen ger det en temperatur på 21°C i rummet. Önskas en lägre temperatur går det att sänka efter eget tycke.

1.2 Kök och badrum

Toalettstol, handfat och badkar

Toalettstol och handfat måste rengöras regelbundet. Använd toalettborste och rengöringsmedel när du rengör toalettstolen. För handfat och badkar används en mjuk borste, t ex en diskborste. Tänk på att starkare rengöringsmedel ofta är skadliga för miljön och polerande medel förstör ytskiktet på porslinet. Tänk på att endast toalettpapper kan spolas ner i wc-stolen, eftersom det löser upp sig vid kontakt med vatten. Om du spolar ner exempelvis pappershanddukar kan det bli stopp i systemet. Porslinet i handfat och wc-stol tål inte alltför höga temperaturer. Att tömma vatten varmare än 60°C i en wc-stol kan orsaka sprickor i porslinet. Smörj även alla rörliga delar på duschväggarnas gångjärn en till två gånger per år.

Avlopp och vattenlås

Avloppsrören i kök och badrum har ett vattenlås för att förhindra dålig lukt från avloppet. Vattenlås och golvbrunn rengörs enligt anvisningar en gång i kvartalet, se jm.se/bostader/att-kopa-nytt/informationsfilmer/.

Var noga med att sätta tillbaka golvbrunnsinsatsen enligt anvisningarna för att undvika lukt. Om vattenlåsen torkar ut (t.ex. när du är bortrest) kan dålig lukt uppstå. Spola då rikligt med vatten i golvbrunn, wc, handfat och köksvask. Om lukten inte försvinner efter några timmar kan det vara något fel i systemet. Häll inte stekfett i köksavloppet eftersom avloppsrören då sätts igen. Stekfettet torkas upp med exempelvis hushållspapper och kastas i soporna.

Handdukstork

För att ta bort smuts, kalkfläckar och avlagringar från din handdukstork, räcker det för det mesta att torka med ett mildt rengöringsmedel som du sedan torkar bort med fuktig trasa. Torrtorka med trasa eller frottéhandduk. Tänk på att kromade eller färgade ytor samt ytor av metall lätt skadas av syra, stålull och rengöringsmedel med ammoniak eller slipmedel.

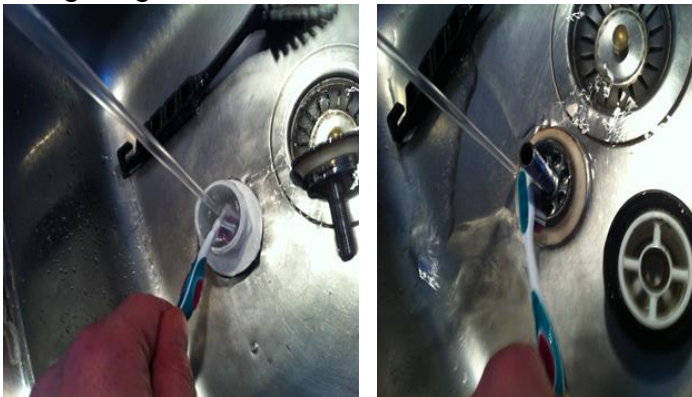
Exempelbilder;

Skötsel av bräddavlopp samt vattenlås i tvättställ.

Demontera vattenlås.



Rengöring av silventil.



Rengör och återmontera.



Spruta på rikligt med en blandning av ättikspit och citronsyra.



1.3 Blandare, avstängning av vatten och varmvattenmätning

I bostadens badrum och kök finns blandare där varm- och kallvatten blandas i en kran. Blandarna är energieffektiva för att undvika onödig vattenåtgång. I ett flerbostadshus kan det ibland bli långa ledningsdragningar, varför det kan dröja en stund innan vattnet uppnår önskad temperatur. Av säkerhetsskäl har varmvattnet en inställd maxtemperatur.

Rengöring

Förkromade ytor rengörs regelbundet och lättast med flytande rengöringsmedel eller tvållösning. Kalkfläckar kan avlägsnas med utspädd hushållsättika som torkas bort med en fuktig trasa. För att undvika repor på förkromade ytor, använd aldrig skurmedel, stålull eller rengöringsmedel med polerfunktion. Undvik även sura och alkoholhaltiga rengöringsmedel.

Skvallerrör

Från schakten/fördelarskåp finns ett "skvallerrör" som mynnar ut i badrum eller wc. Syftet med röret är att snabbt upptäcka eventuellt läckage i schaktens fördelarskåp och förhindra omfattande och dyra saneringsarbeten efter läckage. Om det kommer vatten ur skvallerröret måste vattnet i fastigheten omedelbart stängas av och felanmälan göras.

Avstängning av vatten

Om bostaden råkar ut för ett vattenläckage ska du omgående stänga av vattnet! Detsamma gäller när arbete utförs på blandare eller andra vattenanslutningar. Huvudavstängningsventiler för hela trapphuset finns på varm- och kallvattenrören i trapphuset/i källaren. I din bostad finns det även flera avstängningsventiler för vatten, placerade i fördelarskåp i badrum.

Individuell varmvattenmätning

I varje lägenhet är en varmvattenmätare monterad i rörschaktet. Vattenförbrukningen kan läsas av direkt på dess räkneverk. Vattenmätarna är dessutom utrustade för trådlös avläsning till ett i fastigheten uppbyggt mätvärdesinsamlingssystem. Det avlästa mätvärdet blir underlag för utdebitering av varje lägenhets varmvattenförbrukning och kostnad. Mätningen startar från det att man har flyttat in i sin lägenhet.

2. EI

2.1 Elektricitet och jordfelsbrytare

Varje lägenhet har ett elcentralskåp, där all el kommer in i bostaden. Från skåpet leds sedan elen ut i din lägenhet. Huvudsäkring för din lägenhet sitter i ditt elcentralskåp. Varje lägenhets elcentralskåp har ytterligare en huvudsäkring i husets centrala elrum. Detta innebär att huvudsäkringen i husets elrum i vissa fall kan lösa ut före den enskilda lägenhetens huvudsäkring. För att åter få ström måste båda huvudsäkringarna vara tillslagna.

I bostadens elcentralskåp finns även automatsäkringar, grupperade efter funktion och placering. Observera att automatsäkringarna ersätter den äldre typen av säkringar som skruvades fast. När automatsäkringen är tillslagen pekar brytaren uppåt, om säkringen löser ut pekar brytaren neråt. Säkringen behöver inte bytas utan återställs genom att trycka upp brytaren igen. Exakt var varje säkring är kopplad framgår av ett schema som finns på insidan av luckan till elcentralskåpet. Om en automatsäkring löser ut ska du ta reda på orsaken innan säkringen slås på igen.

Elmätare är placerade i husets el-rum alternativt i respektive våningsplans el-nisch. Kontakta ansvarig i föreningen om du vill läsa av din mätarställning eller få tillträde till husets huvudsäkringar. Din elleverantör fjärravläser din elförbrukning.

Eluttag och belysning

EI och belysning i din bostad installeras av en behörig elektriker. Alla rum tänds och släcks med en strömbrytare som sitter på väggen vid eller i rummet. Eluttagen är placerade enligt ritningen som gäller för din bostad. De armaturer som installerats finns angivna i armaturförteckningen i detta avsnitt. Belysningsarmaturer till badrum och klädkammare ingår i din bostad. I övriga rum finns uttag där du själv får sätta upp belysning. Om du har spotlights under skåp, tänk på att inte sätta in en lampa med högre effekt än 10 W eftersom lampan då blir för varm. Det finns flera typer av spotlights, vilka har olika lampor som byts på olika sätt.

Strömbrytare och eluttag bör regelbundet kontrolleras så att dessa är hela. En spräckt strömställare eller ett spräckt eluttag kan betyda direkt livsfara. Alla eluttag är jordade, använd därför alltid godkända jordade elkontakter. Dubbelisolerade apparater, exempelvis elvisp och hårtork, kan även anslutas till jordade uttag. Apparaterna är då märkta med en dubbelkvadrat, ett så kallat FI-märke.

De flesta eluttag har enfasanslutning. Till vissa apparater med hög effekt, exempelvis spis, kan tre faser utnyttjas.

Elarbeten och säkerhet i hemmet

Elarbeten ska alltid utföras av en auktoriserad elektriker, både ur säkerhets- och försäkringssynpunkt. Tips om elsäkerhet i hemmet finns att hämta hos Elsäkerhetsverket (www.elsakerhetsverket.se). Belysning och övrig elektrisk utrustning som du installerat ansvarar du själv för.

Jordfelsbrytare

I elcentralskåpet finns en jordfelsbrytare som har till uppgift att bryta strömmen om det uppstår ett jordfel i någon elektrisk apparat. Samtliga eluttag, inklusive kyl och frys, är petsäkra och anslutna till jordfelsbrytaren för att öka säkerheten. Använd därför alltid godkända jordade el-kontakter i uttagen. Jordfelsbrytaren har en testknapp som används för att kontrollera om jordfelsbrytaren fungerar som den ska. När knappen trycks in ska jordfelsbrytaren lösa ut. Återställ jordfelsbrytaren igen efter kontrollen. Kontrollen bör göras med högst sex månaders intervall.

Följande åtgärder rekommenderas när jordfelsbrytaren löser ut:

1. Sätt jordfelsbrytaren i "till-läge". Om den inte löser ut igen tyder det på en tillfällig störning som var övergående.
2. Om jordfelsbrytaren löser ut direkt efter tillslaget finns det en felkälla någonstans i bostaden. Slå då av alla automatsäkringar i elcentralskåpet.
3. Sätt jordfelsbrytaren i "till-läge" igen. Om jordfelsbrytaren löser ut innan några automatsäkringar återställts finns felet i elcentralskåpet, kontakta JM Kundtjänst Bostad (under garantitiden) eller en behörig elektriker direkt (efter garantitidens utgång). Annars gå vidare till nästa punkt.
4. Återställ nu en automatsäkring i taget tills jordfelsbrytaren löser ut på nytt. Felet är nu lokaliserat till den säkringsgrupp som återställdes till nätet sist i ordningen.
5. Dra ut alla stickproppsanslutna apparater inklusive alla lampputtagsansluta apparater som hör till denna grupp. Sätt därefter jordfelsbrytaren i "till-läge" igen. Löser jordfelsbrytaren ut omedelbart så finns felet i den fasta elinstallationen. Kontakta JM Kundtjänst Bostad (under garantitiden) eller en behörig elektriker direkt (efter garantitidens utgång). Annars gå vidare till nästa punkt.
6. Anslut en apparat i sänder till uttagen tills jordfelsbrytaren på nytt löser ut. Det är sannolikt att den sist anslutna apparaten är felaktig. Låt nu en fackkunnig person undersöka och reparera apparaten.



På bilden till vänster ser du ett exempel på en jordfelsbrytare. Jordfelsbrytaren på bilden är ställd i läge "på" då brytaren pekar uppåt. I frånslaget läge pekar strömbrytaren nedåt.

2.2 TV, telefon och dator

Det finns ett avtal mellan din bostadsrättsförening och Telia om installation av bredband i din bostad. Bredbandsnätet består av en så kallad Triple Play-funktion som levererar Digital-tv, telefon och Internetanslutning.

Följande ingår:

- Bredbandstelefoni och telefonfördelare.
- Internetanslutning med en hastighet på 100/100 Mbit per sekund.
- TV-abonnemang "Lagom" ingår.
- 1 st. Telia Digital-tv box, tillhör förening/fastighetsägare.
- 1 st. Bredbandswitch som även stödjer trådlöst internet, tillhör förening/fastighetsägare.

Du som boende kan beställa högre hastigheter på internet, du kan beställa fler Tv-kanaler/Tv-paket samt tjänster på din bredbandstelefoni.

Se www.telia.se/fiber för aktuellt erbjudande och priser för privathushåll.

IT-skåp

I de flesta bostäderna är IT-skåpet placerat i klädkammaren eller i hallen bredvid el-centralen. I IT-skåpet finns en panel med numrerade uttag, en så kallad Patchpanel. I din Patchpanel bestämmer du själv vilken funktion nätverksuttagen i respektive rum ska ha.

När du flyttar in är vissa uttag i sovrum, vardagsrum och kök redan aktiverade enligt information på insidan av IT-skåpet, men du kan alltså flytta och ändra fritt till andra uttag.

Bredbandsswitchen (Gateway) kan även fungera som trådlös router. Eftersom anslutningen är trådlös påverkas signalstyrkan av omgivningen. Du kan uppleva att du ibland tappar din trådlösa anslutning, eller att du inte har någon av olika anledningar. När många i samma lägenhet/hushåll är anslutna samtidigt kan hastigheten försämrast när ni surfar eller laddar filer.

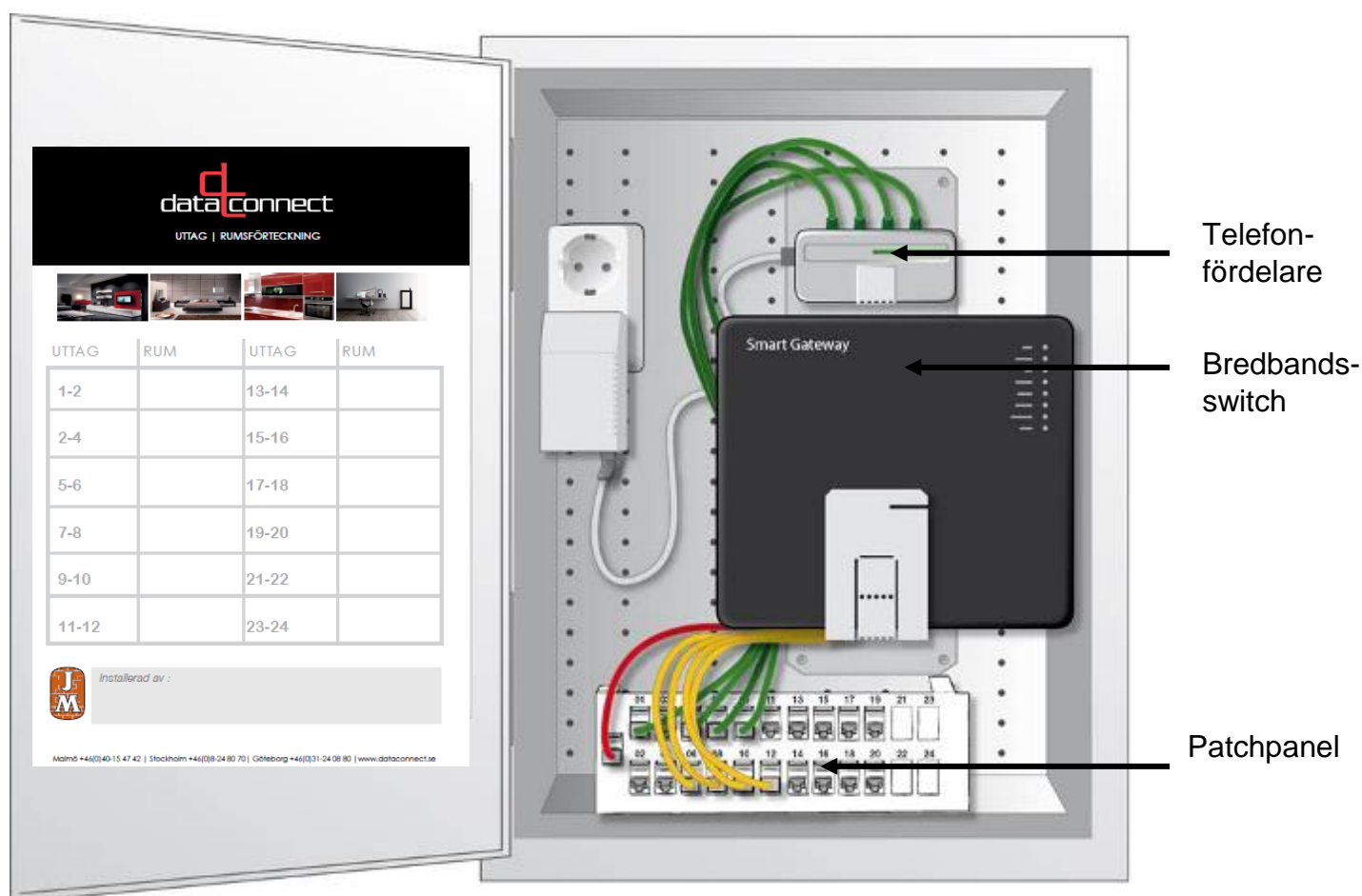
Den trådlösa uppkopplingen påverkas av yttre faktorer. Nedan finns några tips på hur du kan förbättra ditt trådlösa nätverk:

- Avståndet mellan router och dator. Ju längre avstånd desto svagare blir signalstyrkan, och därmed hastigheten.
- Betongväggar, sten eller metall kan försämra den trådlösa signalstyrkan. Testa att flytta utrustningen närmare routern och se om det sker förändring.

- Ha inte andra elektriska produkter såsom tv, radio och trådlösa telefoner i närheten av Bredbandsswitchen/"routern", eftersom signalstyrkan för ditt trådlösa nätverk kan då påverkas
- Installera ytterligare en bredbandsswitch/"router" i ett rum närmare den plats där du vill ha trådlös anslutning, den fungerar som en förstärkare.

Du är välkommen att kontakta Telia Support 90 200 för hjälp med felsökning och support.

Exempel, IT-skåp



Följande färger gäller för kablarna i IT-skåpet:

Telefon:

Grönt uttag Bredbandsswitch

TV och dator:

Gult uttag Bredbandsswitch

Inkommande fiber:

Rött uttag Bredbandsswitch (ska inte flyttas)

Begreppsförklaring IT-skåp

CatX-kabel	"Kategori XX kabel" är en standardiserad kopparkabel för nätverksöverföring. Kabeln förmedlar exempelvis digital-TV-, bredbandstelefoni- och datasignaler i ett nätverk.
Digitalbox	Omvandlar den digitala TV-signalen till en analog signal. Digitalboxen behövs för att analoga TV-apparater ska kunna visa digitala signaler. Digitalboxen är tillverkad för Telias TV-tjänster. En digitalbox från andra leverantörer (exempelvis ComHem, Boxer, Viasat eller digitalbox inbyggd i TV) går ej att använda. Varje TV-apparat måste ha en egen digitalbox.
Media och Triple-play	Begreppet "media" innebär i detta sammanhang: TV, telefon och dator, vilket även kallas Triple-play.
Patchpanel (korskopplingspanel)	En kopplingspanel med RJ45-uttag för flexibel uppkoppling av olika media i olika uttag i respektive rum.
Nätverkskabel	En Cat5e-kabel med RJ45-kontakter i var sin ände. Kabeln används i Patchpanelen för att förbinda inkommande media med önskat uttag. Samma typ av kabel används för att ansluta utrustningen för de tre tjänsterna i respektive rum.
RJ45-uttag	Ett mediauttag som används för anslutning av TV, telefon och Internet. Bilden nedan till vänster visar en uttagslock med 2 st. RJ45-uttag. Bilden nedan till höger visar hur kontakten RJ45 på en Cat5e-kabel ser

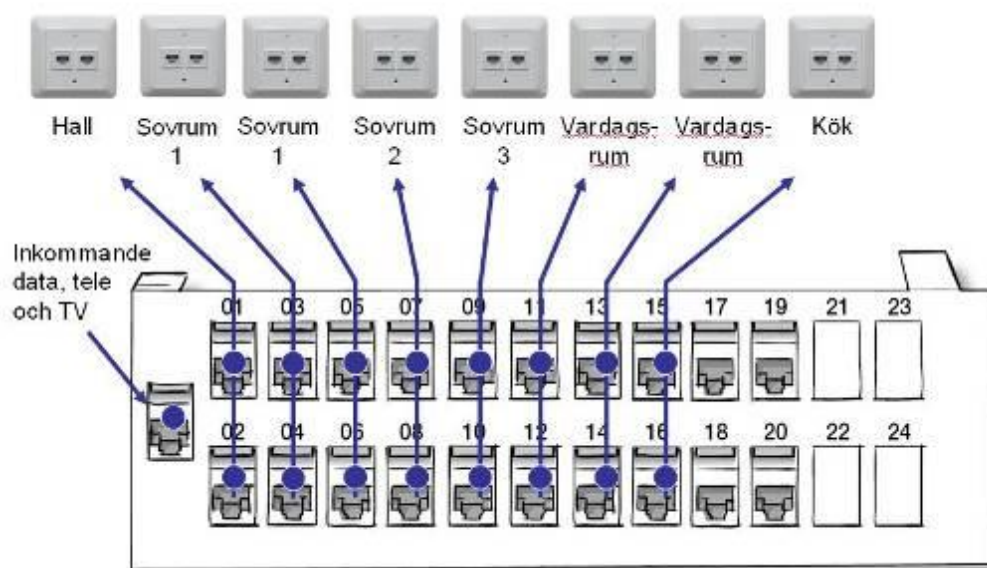


ut.

Telefonfördelare	En fördelare som möjliggör att du kan koppla in upp till fyra telefoner till samma telefonnummer samtidigt.
Bredbandsswitch	Fördelar inkommande signal till TV, telefon och dator. Bredbandsswitchen kan även fungera som en trådlös router. 4 utgångar, gula kablar, för TV eller data.

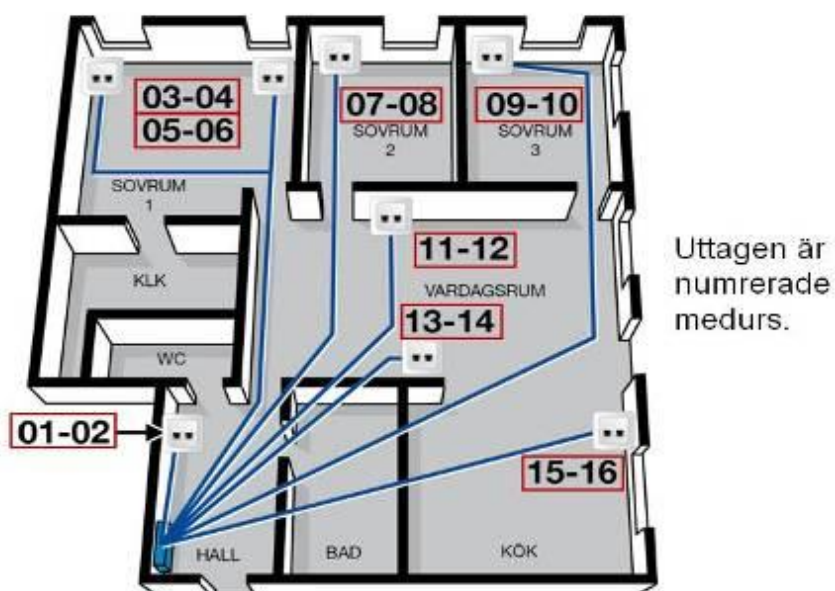
Exempel, Patchpanel:

De numrerade uttagen på din Patchpanel kan till exempel vara placerade enligt nedan.

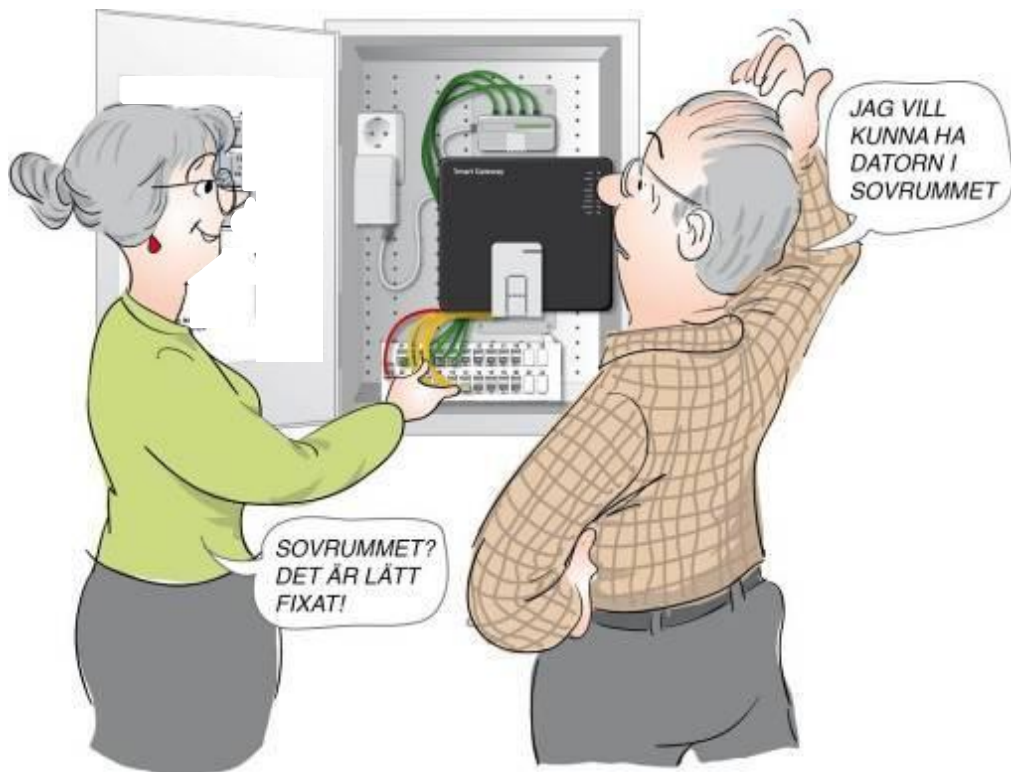


Genom att exempelvis koppla in nätverkskabeln från det gula uttaget i Bredbandsswitchen till uttag 09 i Patchpanelen får du TV eller internet i ditt multimediauttag med nummer 09 i sovrums 3.

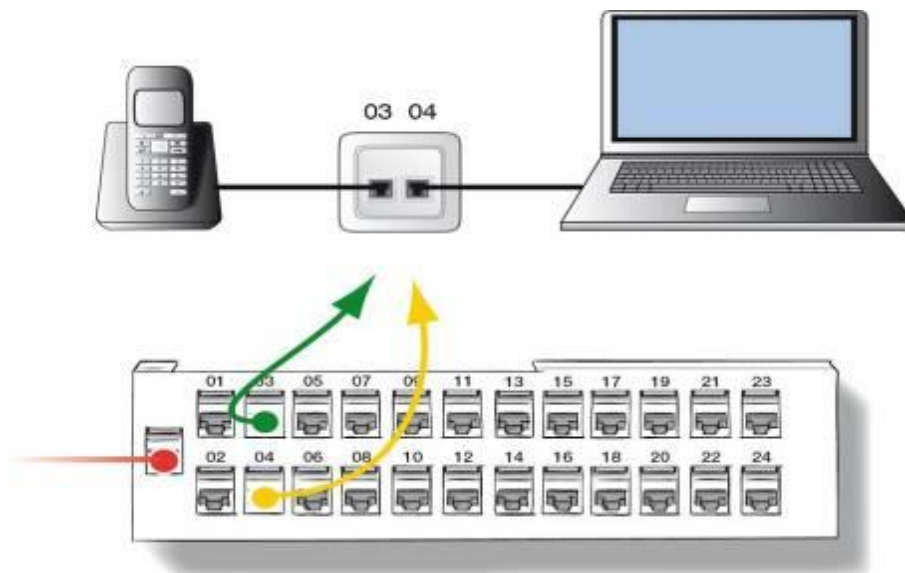
Exempel på numrering av uttag i lägenhet:



Funktionerna kan alltså flyttas ”hur som helst”

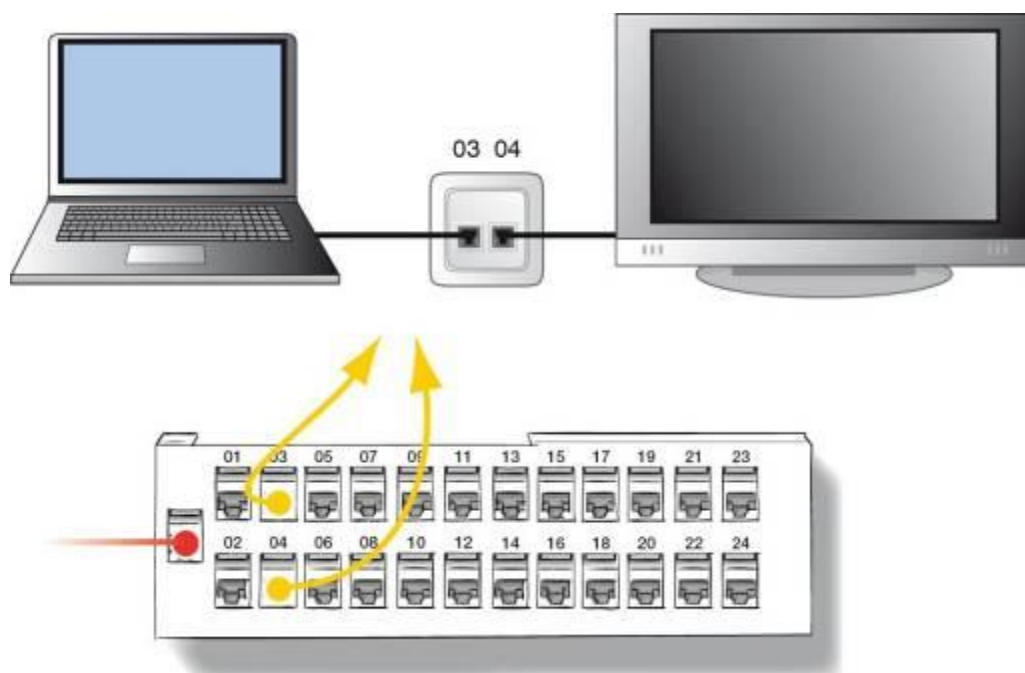


Telefon och en dator kopplat i sovrummets uttag:



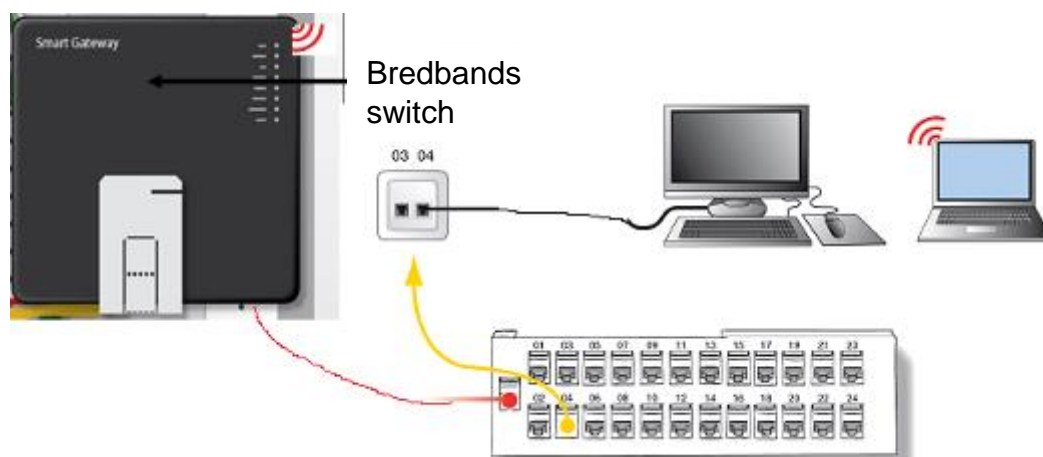
Kablarna kopplas i IT-skåpet från Bredbandsswitchen. Gult uttag för dator, TV eller grönt uttag för telefoni till Patchpanelen för att välja funktion på uttagen i respektive rum.

Dator och TV kopplat till sovrummets uttag:

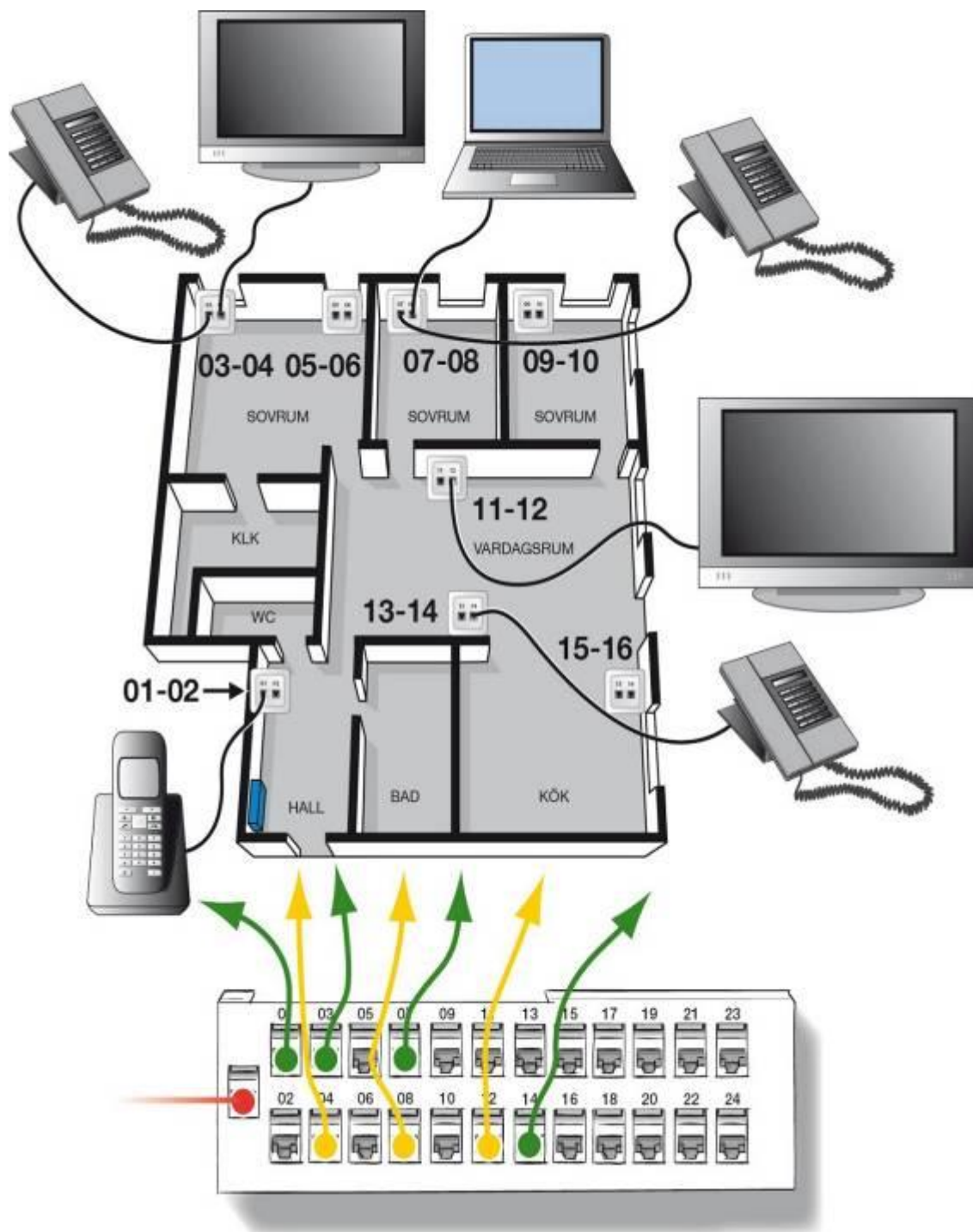


Kablarna kopplas i IT-skåpet från Bredbandsswitchen. Gult uttag för dator, Tv eller grönt uttag för telefoni till Patchpanelen för att välja funktion på uttagen i respektive rum.

Inkoppling av en dator samt trådlöst internet:



Exempel bostad med två TV-apparater, en dator och fyra telefoner:



Kablarna kopplas i IT-skåpet från Bredbandsswitchen. Gult uttag för dator och TV. Grönt uttag för telefoni.

2.3 Komfortelgolvvärme i våtrum

Komfortgolvvärme, med el som energikälla, är ett inredningsval och ingår inte som original i lägenheterna.

Syftet med komfortelgolvvärmen är att klinkergolvet inte ska upplevas kallt men det är inte avsett som värmekälla eftersom elvärme är en ineffektiv uppvärmningsmetod. Bostadens uppvärmningsbehov tillgodoses via radiatorer.

Komfortelgolvvärmen regleras med en termostat. Den är förprogrammerad avseende temperatur och tidsintervaller för att optimera effekten, se leverantörens skötselanvisningar. Elförbrukning går på hushållselen.

Observera att temperaturen på golvet av medicinska skäl inte får överstiga 26°C.

2.4 Brandvarnare

Din bostad är utrustad med brandvarnare. Brandvarnaren ger ifrån sig högfrekventa "pip" när det är dags att byta batteri. Testa några gånger per år att brandvarnaren fungerar genom att trycka på testknappen. Brandvarnaren bör dammsugas regelbundet för att fungera tillfredsställande.

2.5 Kodlås

Ditt hus är försett med kodlås. Styrelsen ansvarar för koder samt eventuella tidsbegränsningar av dessa.

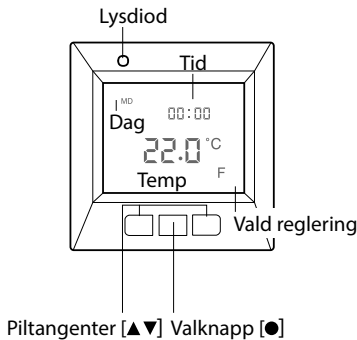
Snabbguide EB-Therm 355

Kom igång fort och lätt! Här får du en guide till de viktigaste funktionerna och inställningarna, en introduktion till energisparprogrammen och en översikt av menysystemet.

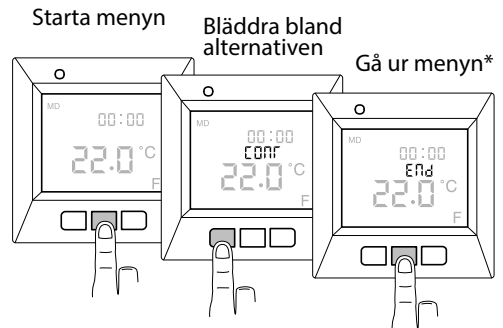
Läs alltid hela manualen för fullständig produktinformation.

Kom igång med EB-Therm

Så här ser displayen ut vid första uppstarten.

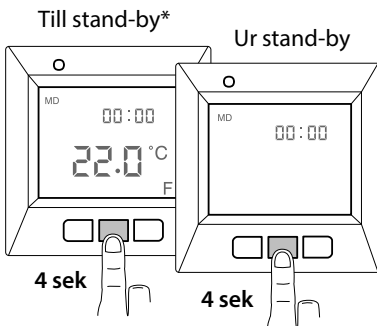


Använda menyn



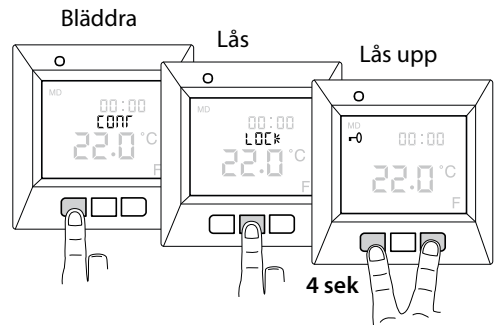
*Alt. vänta 30 sek för att gå ur automatiskt.

Stänga av och sätta på



*Värmen regleras inte. Klockan går och programmeringen sparas i minnet.

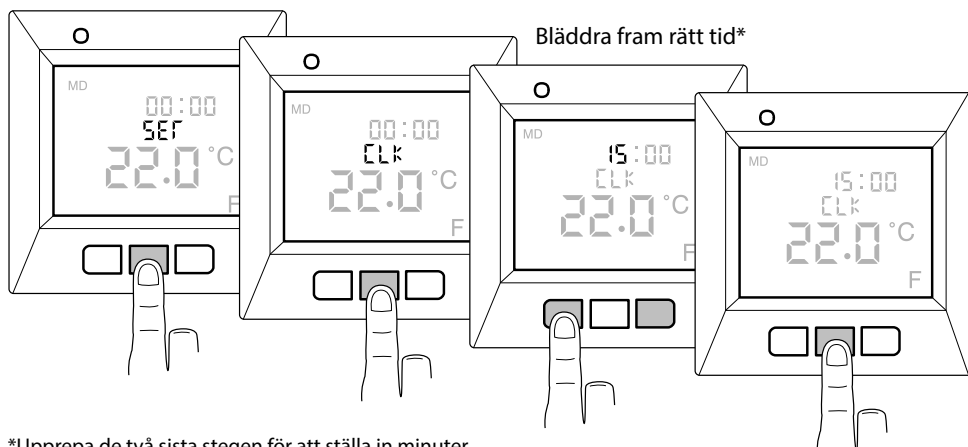
Låsa knappsatsen



Grundinställningar

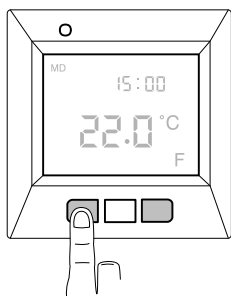
Tid och datum

För att kunna använda alla funktioner behöver du först ställa in tid och datum.

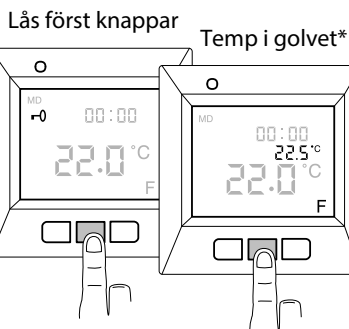


*Upprepa de två sista stegen för att ställa in minuter, dag, månad och år. Rätt veckodag ställs in automatiskt.

Önskad temperatur



Visa faktisk temperatur



*Om termostaten är inställd på *Golvtermostat*. Annars visas aktuell temperatur i rummet (R).

Mer om temperatur EB-Therm 355 kan reglera temperaturen på tre olika sätt, golvtermostat, rumstermostat eller rums- och golvtermostat. På så sätt kan både komforttemperatur och eventuella temperaturkrav på golvmaterial kombineras. Om golvgivaren är inkopplad när termostaten slås på för första gången, väljs *golvtermostat* automatiskt. *Rumstermostat* kan ej väljas när golvgivaren är inkopplad. *Rums- och golvtermostat* ska användas i rum med trägolv och i rum med stora fönster som utsätts för solinstrålning. Läs mer om regleringsfunktionerna och hur du ställer in dem i manualen. Du kan alltid se aktuell temperatur genom att följa beskrivningen ovan.

Energisparprogram

Spara energi smart och enkelt! Med programmen anpassas uppvärmningen till ditt faktiska behov och värmen sänks när den inte behövs. Det finns fyra programalternativ:



Förinställt för kontorsmiljö



Förinställt för hemmiljö

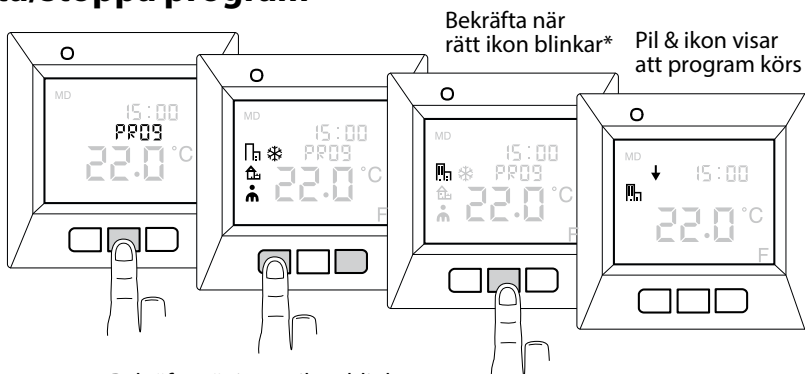


Programmera dina egna personliga inställningar



Frostskydd för lokaler som står tomma lång tid

Starta/stoppa program



Bekräfta när rätt ikon blinkar*

Pil & ikon visar att program körs

*Stoppa program: Bekräfta när ingen ikon blinkar.

Programmera personliga inställningar

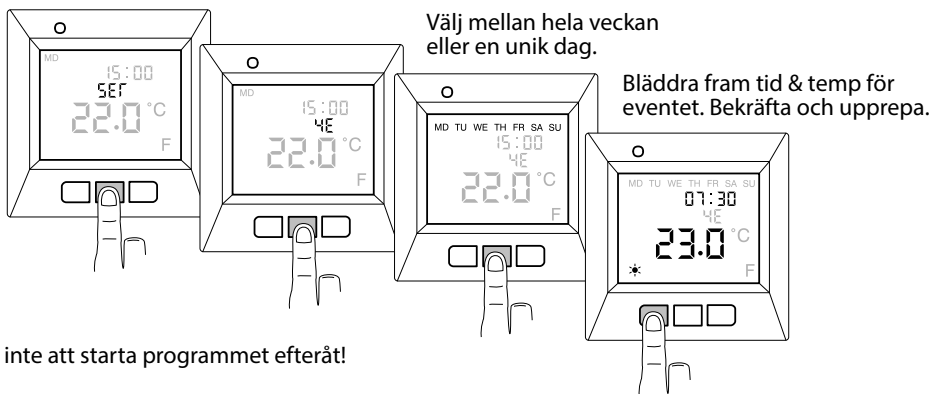
Skräddarsy uppvärmningen efter dina egna behov! Du har möjlighet att programmera tid och temp för fyra event varje dag; *vakna* ☼ *borta* ➡ *hemma* ⬅ och *natt*). Ett exempel:

Familjen vaknar varmt och behagligt 07:30. *Eventet vakna* ☼ programmeras: 23 °C kl 07:30.

De går hemifrån och värmen kan sänkas. *Borta* ➡ programmeras: 17 °C kl 09:30.

Familjen kommer tillbaka 17:00 till ett varmt hem. *Hemma* ⬅ programmeras: 21,5 °C kl 17:00.

På natten är ett svalt klimat bra både för miljön och sömnen. *Natt*) programmeras: 18 °C kl 22.30.



Välj mellan hela veckan eller en unik dag.

Bläddra fram tid & temp för eventet. Bekräfta och upprepa.

Glöm inte att starta programmet efteråt!

Sitemap över menyn

Så här är menyn i EB-Therm 355 uppbyggd. Här kan du snabbt se var alla funktioner och inställningar finns.

CONT

Ställ in displayens kontrast

1-8

PROG

Starta/stoppa program

 Hemprogram

 Kontorsprogram

 Personligt program

 Frostskyddsprogram

UTIL

Visa inkopplad tid i %

24 HR

7 D

30 D

365 D

SET

Diverse inställningar

CLK

Ställ in tid och datum.

S

Stäng av och sätt på automatiskt byte till sommartid

RNF

Ställ in hur temperaturen ska regleras. F (golvtermostat) - R (rumstermostat) - R&F

OH

Ställ in temperatur för begränsning av golvgivaren för R&F.

FP

Stäng av och sätt på frostskyddsprogram.

4E

Ställ in det personliga programmet, tid och temperatur för upp till fyra händelser per dag.

DISP

Ställ in hur tiden visas, 24- eller 12-timmarsformat.

LED

Ställ in styrkan på displayens bakgrundsbelysning.

AF

Stäng av och sätt på den adaptiva funktionen.

RST

Återställer till fabrikinsällningar och raderar alla personliga inställningar.

END

Avslutar menyn och återgår till grundläge.

LOCK

Låser knappsatsen

END

Avslutar menyn

3. Ventilation

3.1 Ventilation

Ventilationssystemet är ett mekaniskt frånluftssystem med värmeåtervinning, ett så kallat FX-system.

En frånluftsfläkt suger ut luften från bostaden via frånluftsdon i exempelvis badrum, wc, och kök. Frisk ersättningsluft tas in via tilluftsdon i yttervägg bakom radiatorerna i sovrum och vardagsrum. Från tilluftsdonet går en ljuddämpad kanal genom ytterväggen till ett fasadgaller på husets utsida. Fasadgallret kan vara synligt eller dolt under fönsterblecket. Radiatorerna förvärmer den kalla uteluften när lägenheten har värmebehov.

Den varma frånluften tas till vara i en värmeväxlare som, tillsammans med en centralt placerad värmepump, återvinner frånluftens värme och använder den till uppvärmning av tappvarmvatten och vatten till radiatorkretsen.

Samtliga frånluftsdon är injusterade för att erhålla rätt luftmängder. Det är viktigt att inte ändra inställningen på frånluftsdonen, då det kan ge ökade uppvärmningskostnader, ljud- och dragproblem samt i värsta fall fuktskador i våtutrymmen.

Renande filter

Tilluftsdonen är försedda med ett löstagbart filter i klass F7 (EU 7) som hindrar pollen och föroreningar att ta sig in med friskluften. Den filtrerade luften kommer in i bostaden via tilluftdonet och träffar radiatorns baksida. Kontakten med radiatorns varma yta gör att uteluften förvärms innan den släpps ut vid radiatorns överkant. Rummet tillförs därmed tempererad och filtrerad friskluft.

För att uppnå fullgod ventilation bör filtren bytas minst vartannat år. Vid hårt trafikerade gator kan detta behöva göras oftare. Vid filterbyte kan bostadsrättsföreningen göra en beställning för alla medlemmarna i syfte att få ett bättre pris. Filtret kan dammsugas vid behov (men inte tvättas). Instruktion för rengöring av filter se, jm.se/bostader/att-kopa-nytt/informationsfilmer/

Inspektionslucka/reoslucka för utluftskanaler

Utluftskanal har inspektions-/reoslucka placerad ovanför radiatorn. Denna lucka medger inspektion/rengöring i samband med OVK-besiktning (Obligatorisk Ventilations Kontroll). Efter demontering medges rengöring av kanalen som löper vågrätt genom väggen samt kanalens lodräta del.

Rengöring av frånluftventil

Rengör frånluftventilen två gånger om året. Samtliga don är injusterade för att erhålla rätt luftmängder. *Det är viktigt att inte ändra inställningen på frånluftsdonet, då det kan ge ökade uppvärmningskostnader, ljud och dragproblem samt i värsta fall fuktskador i våtutrymmen.*

Bild 1

Torka av ventilen med en lättfuktad trasa. Det går även bra att använda en dammvippa eller dammsuga ventilen.

Bild 2

Det bästa är dock att ta ner hela ventilen från taket.

Det gör man genom att ta tag runt ringen/ramen och dra ner.

Bild 3

När ventilen är nedtagen, syns två spännringar/metallringar på ventilens baksida.

Det är dessa som ser till att ventilen spänns på plats mot rörkanalen.

Bild 4

Rengör efter behov.

Tops eller diskborste samt diskmedel som är fettlösande är bra hjälpmedel, speciellt för att komma åt emellan kon och ring.

Bild 5

När rengöringen är klar, fälls spännrådarna upp som på bilden.

För upp ventilen mot rörkanalen och se till att spännena läger sig i första spåret inne i röret.

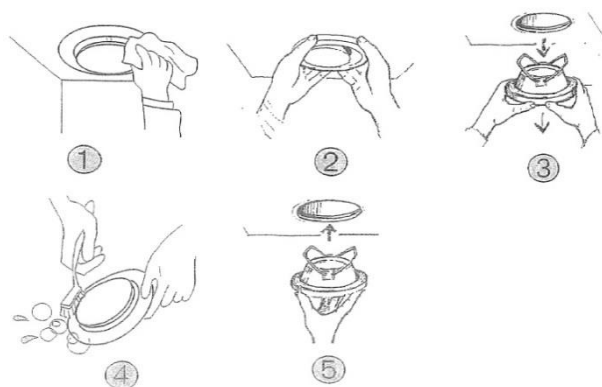
Tryck till så att ventilen sitter fast.

Om spännrådarna fästs ett spår längre in, kommer inte ventilen sitta kvar.

Rengör ventilerna minst en gång per halvår eller tätare vid behov.

Smutsiga frånluftsdon ger en försämrad ventilation och risk för visselljud.

Instruktion för rengöring av frånluftsdon se, im.se/bostader/att-kopa-nytt/informationsfilmer/



4. Vitvaror

4.1 Spiskåpa

Diska spiskåpans filter för hand eller i diskmaskin en gång i månaden. Utförliga instruktioner och skötselanvisningar för din spiskåpa finns i leverantörens anvisningar som ligger i en kökslåda när du flyttar in.

Matlagning och vädring

Spiskåpan kan inte suga upp matoset om fönstret är öppet i köket eftersom luftcirkulationen runt kåpan störs. Öppna fönstret i ett sovrum, det skapar ett undertryck i köket.

Öppna inte köksfönstret vid matlagning. Sker detta sprids matoset i hela lägenheten. Luften som kommer in genom fönstret gör att det bildas ett övertryck i köket vilket medför att luft och matos drivs ut i resten av lägenheten.

4.2 Spishäll och ugn

Bostaden är utrustad med en induktionshäll och en energieffektiv ugn. Utförliga skötselanvisningar om lägenhetens vitvaror finns i leverantörens bruksanvisning som ligger i en låda i köket vid inflyttning.

Rengöring av häll

Hällen rengörs med ett speciellt rengöringsmedel anpassat för glaskeramik. Det anpassade medlet lägger en skinande, smutsavvisande hinna över hällen som förenklar fortsatt rengöring. Vattenfläckar tas bort med hjälp av citron eller ättika. Var noga med att rengöra hällen efter varje gång den är använd, på så sätt bränns inte maten fast. Mat som kokar över och fastnar samt kraftig smuts på hällen tas enkelt bort med en speciell skrapa anpassad för glaskeramikhällar. Använd endast skrapbladet till detta, de andra delarna av skrapan kan göra repor i glaskeramiken. Bladet är mycket vasst, tryck därför in bladet i skrapan igen efter att glasskrapan använts. Skadat skrapblad ska bytas ut för att inte orsaka skador på keramiken.

Skador på hällen

Salt, socker och sand kan orsaka repor i glaskeramiken. Använd därför inte spishällen som avlastnings- eller arbetsyta.

Varm häll

Överhettad olja och fett antänder lätt. Undvik detta genom att alltid hålla uppvärmningen under uppsikt. Skulle oljan eller fettet ändå antändas, släcks det genom att omedelbart sätta på locket eller lägga på en tallrik. Häll aldrig vatten över brinnande olja eftersom det får elden att flamma upp. Håll uppsikt över barn som vistas vid hällen.

Rengöring av ugn

Ugnens utsida torkas av med vatten och lite diskmedel, eftertorka med en mjuk trasa. Använd inga starka rengöringsmedel. Insidan rengörs med ett speciellt rengöringsmedel anpassat för ugn på dess emaljerade ytor. Om ugnen är försedd med katalytisk emalj (självrengörande emalj) ska inte ugnrensning användas, se leverantörens anvisningar för mer utförlig information.

Ugn med front i rostfritt stål

Avlägsna alltid kalk-, fett-, stärkelse- och äggvitefläckar omedelbart. Korrosion kan bildas under denna typ av fläckar. Använd vatten och lite diskmedel för rengöring. Torka av ytan med en mjuk duk.

4.3 Kylskåp och frys

Utförliga skötselanvisningar för dina vitvaror finns i leverantörens bruksanvisning som ligger i en låda i köket vid inflyttning.

Rengöring kylskåp

Kylskåpet rengörs invändigt vid behov med ett mildt diskmedel och mjuk trasa. Rengöring under och på baksidan av kylskåpet samt runt kompressorn förlänger livslängden. En dammig baksida medför även risk för brand.

Instruktion för rengöring av kylskåp se, im.se/bostader/att-kopa-nytt/informationsfilmer/

Rengöring och avfrostning av frys

Frys bör frostas av och rengöras regelbundet för att få jämn temperatur och låg elförbrukning. Observera att vissa frysmodeller har automatisk avfrostning. Lika som för kylskåpet måste under- och baksidan av frysen rengöras regelbundet.

Manuell avfrostning:

1. Ställ termostaten på noll och tag ut varorna. Du kan påskynda avfrostningen genom att ställa in kärl med hett vatten (ej kokande) i frysen.
2. Rengör skåpen med ljummet vatten och mildt diskmedel.
3. Torka skåpet ordentligt torrt. Det är fukten som ger frostbildning.

Kylskåp och frys är placerade på plastlådor för att eventuell kondens ska samlas upp och inte skada golvet. Kontrollera fuktskyddet regelbundet och torka upp fukt vid behov. När du flyttar ut kylskåp och frys för att städa bakom och under, tänk på att sätta tillbaka fuktskyddet.

Har du kyl och frys i rostfritt stål så avlägsna alltid kalk-, fett-, stärkelse- och äggvitefläckar omedelbart. Korrosion kan bildas under denna typ av fläckar. Använd vatten och lite diskmedel för rengöring. Torka av ytan med en mjuk duk.

4.4 Diskmaskin

Skötselanvisningar för din diskmaskin finns i leverantörens bruksanvisning som ligger i en låda i köket vid inflyttning. Diskmaskinen är liksom kylskåp och frys placerad på en plastlåda för att eventuell kondens och vattenläckage ska samlas upp och inte skada golvet. Kontrollera fuktskyddet regelbundet och torka upp fukt vid behov. Rengör även spolarm och sil vid behov.

Avstängningsventilen för diskmaskinen är placerad framtill på diskbänksblandaren och den ska vara avstängd när du inte använder diskmaskinen.

4.5 Mikrovågsugn

Skötselanvisningar för din mikrovågsugn finns i leverantörens bruksanvisning som ligger i en låda i köket vid inflyttning. Har mikrovågsugn i rostfritt stål så avlägsna alltid kalk-, fett-, stärkelse- och äggvitefläckar omedelbart. Korrosion kan bildas under denna typ av fläckar. Använd vatten och lite diskmedel för rengöring. Torka av ytan med en mjuk duk.

4.6 Tvättmaskin och torktumlare

Rengör tvättmedelsfack och rensningssilen efter användning av tvättmaskinen och även tvättmaskinens vattenlås vid behov. Rengör luddfiltret på torktumlaren efter användning. Har du en kondensumlare rengörs även kondensatorn vid behov. Skötselanvisningar för din tvättmaskin och torktumlare finns i leverantörens bruksanvisning som ligger i en låda i köket vid inflyttning.

5. Golv, väggar och tak

5.1 Kakel och klinker

Våtrumsväggar och golv

Badrummet har ett tätskikt bakom ytskiktet som säkerställer att fukt inte kan tränga in i väggen eller ner i golvet. Undvik därför att göra hål i en kakelklädd vägg, särskilt vid duschplats och kring badkar. Om du ändå måste göra hål är det viktigt att du tätar hålet kring skruven med våtrumssilikon. Material hittar du hos välsorterade fackhandlare. Anlita en hantverkare/plattsättare om du känner dig minsta tveksam. Punkteras tätskiktet utan erforderlig tätning kan fuktskador uppstå.

Rengöring

Väggar och golv beklädda med kakelplattor eller glaserade klinkerplattor rengörs i första hand med vatten och eventuellt rengöringsmedel (exempelvis diskmedel eller allrengöringsmedel). Vid kraftig nedsmutsning används skursvamp eller skurborste med alkaliskt allrengöringsmedel. Tänk på att fogarna är porösa och lätt smutsas ned. Eventuella mjuk-fogar bör torkas rena så att smuts inte fastnar i fogmaterialet.

För att undvika missfärgade fogar med kalkutfällningar är det viktigt att vattenmätta fogarna före användandet av andra rengöringsmedel än diskmedel – även vid rengöring av t ex duschväggar och wc-stol. Kalkavlagringar som bildats av kalkhaltigt vatten avlägsnas enklast med ett svagt, alkaliskt/surt rengöringsmedel. Utspädd hushållsättika fungerar utmärkt. Vissa kakelplattor har glasyrer eller speciella dekorer som kan vara känsliga för starkt alkaliska/sura rengöringsmedel, kontrollera därför leverantörens anvisningar. Avsluta rengöringen med rent vatten och torka ytorna med torr trasa.

För att få bort smuts som fastnat i plattornas yta används vatten och svagt alkaliskt/surt allrengöringsmedel. Använd aldrig fetare rengöringsmedel, som såpa, då den ger en tunn beläggning. Om plattorna är kraftigt nedsmutsade används vatten och starkare alkaliska/sura allrengöringsmedel eller grovrengöringsmedel som finns i fackhandeln. Skölj med rent vatten efteråt.

5.2 Parkettgolv

Material

Parkettgolv är ett levande material som förändras med tiden och ett välskött parkettgolv håller i många år. Vid mycket torrt inomhusklimat vintertid kan sprickor uppstå i golvet, som sedan försvinner när luftfuktigheten höjs igen. Där solen ligger på kan golven påverkas av UV-ljus .

Ibland kan parkettgolv även knarra när man går över det. Ljudet uppstår när träfibrerna i golvet gnids mot varandra och är en naturlig del av parkettgolvets karaktär.

Skötsel och underhåll

Vid daglig rengöring behövs normalt endast torra städmetoder såsom torrmoppning eller dammsugning. Vid grundligare rengöring, fuktorka golvet med väl urvriden trasa. Tillsätt eventuellt mildt rengöringsmedel utan ammoniak i vattnet. Använd inte svabbgarn eftersom det lämnar mycket vatten efter sig. Underhåll gärna golvet med specialmedel för parkettgolv för att få ett extra skydd. Det rekommenderas i hemmiljö två gånger per år.

Möblering

Genom att sätta möbeltassar av filt under benen på stolar, bord och övriga möbler undviker du att repa ditt parkettgolv. När du ska flytta pianot, den tunga hyllan eller soffan kan du ställa möbeln på en filt eller matta och försiktigt skjuta till önskad plats. Ställ inte blomkrukor direkt på golvet.

På efterföljande sida återfinns skötselråd.

SKÖTSELRÅD LACKERADE TRÄGOLV FÖR BOSTÄDER

Utgivna av Golvbranschen, GBR

Fäst den här skötselansvisningen på insidan av stadskaftet.

ALLMÄNNA RÅD

Stoppa smutsen redan i entrén! Ha därför alltid en ordentlig avtorkningsmatta innanför ytterdörren och om möjligt även utanför. Skydda trägolvet mot alla former av vatten, torka upp eventuellt spill omedelbart. Möbler skall vara försedda med möbeltassar av plast eller filt (ej metall) för att undvika repor och märken från möbelben. Tassarna ska hållas rena.

RÄTT TEMPERATUR OCH LUFTFUKTIGHET

Trä är ett naturmaterial som rör sig i takt med natur-liga skiftningar av den relativa fuktigheten. På sommaren sväller det och på vintern krymper det. Brädorna kan kupa eller skåla sig, där upp till 0,4 mm inte är ovanligt. Det finns toleranser som tillåter upp till 0,2% av brädans bredd. När träet krymper, syns detta som springor mellan bräderna. För att motverka alltför stora rörelser och därmed skador på golvet skall rumstemperaturen hållas inom **15-25°C** och den relativ fuktigheten mellan **30-60%**. Vissa träslag som bok och lönn kan vara känsligare för klimat-varianter än andra. Tänk på att golvvärme torkar ut trägolvet mer än t ex element. Vid golvvärme får golvet yttemperatur aldrig överstiga **27°C**. Relativ luftfuktighet i inomhusluften ökar då människor vistas i rummet och utför vardaglig aktivitet såsom matlagning, duschning etc. Gröna växter och t ex akvarium ger dessutom ett fuktillskott till luften. Den relativa luftfuktigheten kan också höjas med hjälp av luftfuktare.

STÄDNING

Gör till daglig rutin att avlägsna synlig smuts såsom smulor, sandkorn och dylikt. Dammsugning med fast borstmunstycke avlägsnar de flesta torra partiklar. Fuktorkning med en hårt urvriden microfiberduk (mopp) utföres vid behov. I vattnet kan tillsättas några droppar mildt syntetiskt rengöringsmedel, typ handdiskmedel utan ammoniak.

Använd aldrig våta rengöringsmetoder på ett trägolv!

RENOVERING

Det flesta trägolv kan renoveras upprepade gånger så länge som det finns en tillräckligt tjock slityta. I regel slipas hela golvet till rent trä för att omlackeras. På så sätt erhålls samma nyans och glans på golvet. För ett bra resultat förutsätts att golvet underlag är stabilt och att slitskiktets stavar sitter väl förankrat i underlaget.

Begränsade skador kan punktlagas, men kan ge en synlig övergång mellan det gamla golvet och lagningen. Slitskador som smårepor kan slipas med fint slippapper och överlackas. Vid enstaka djupa repor/intryck kan en slitstestav eller lamellbräda bytas ut.

För att förlänga lackytans livslängd kan underhåll göras med en underhållslack/refresh. Detta ger extra skydd och lyster. Riktvärde för golv i hemmiljö är 1-2 gånger per år, eller efter behov. Underhållslack har en halkhämmande effekt och innehåller inget vax vilket möjliggör för en framtida överlackning. Om trägolvet behandlats med vax eller polish måste golvet slipas till trärent före omlackeringen.

FLÄCKBORTTAGNING

Avlägsna fläckar innan de hunnit torka in i lacken och eftertorka om nödvändigt med rent vatten. Använd en väl urvriden trasa.

Ett lackerat trägolv skadas av mycket och hett vatten, starka rengöringsmedel som t ex Perkloretylen, thinner, aceton och T-sprit. Använd därför dessa fläckborttagningsmedel med stor försiktighet. OBS! Slipning med stålull och skurnylon kan repa lacken.

FLÄCKNYCKEL

Fläck av:	Tas bort med:
Choklad, fett, frukt, glass, grädde, juice, kaffe, läsk, saft, te, vin, ägg, öl, exkrementer, kräkningar, urin	Neutralt eller svagt alkaliskt rengöringsmedel utan ammoniak utspätt i ljummet vatten
Asfalt, gummi, olja, skokräm, sot, svårare fläckar av choklad och fett	Tvättafta, lacknafta
Färgkriter, läppstift, tusch	T-sprit 50%
Stearin, tuggummi	Kylspraya eller lägg en plast påse med isbitar på fläcken. Skrapa sedan försiktigt.
Blod	Kallt vatten



5.3 Tapeter och målade ytor

Tapeter

Var varsam vid rengöring av dina tapeter, följ leverantörens anvisningar för just din tapet noga. Tänk på att tapeterna i de olika rummen kan vara gjorda i olika material även om de är från samma leverantör och därför vara olika känsliga.

Målade ytor

Var försiktig med nymålade ytor, färgens goda egenskaper uppnås först efter några veckor. Efter att färgen har härdat används handdiskmedel alternativt allrengöringsmedel som inte innehåller lösningsmedel. Missfärgningar som uppkommit då metall gnidits mot ytan försvinner lätt med ett suddgummi.

Tak

Målade ytor torkas av med en väl urvriden trasa efter rengöring. Matta ytor kan bli flammiga vid kraftig tvättning. Var extra varsam om ditt tak är grängat (dvs taket har en knottrig ytstruktur), då är det känsligt för fukt och får inte torkas med fuktig trasa.

Halvmatta och halvblanka färger

Gör ren ytan med diskmedel alternativt allrengöringsmedel nerifrån och upp. Torka med vatten och vädra för att minska luftfuktigheten.

Listverk

Golvsocklar är tillverkade i furu i kulör NCS S0502-Y. Dörrfoder är tillverkade i furu i kulör NCS S0502-Y.

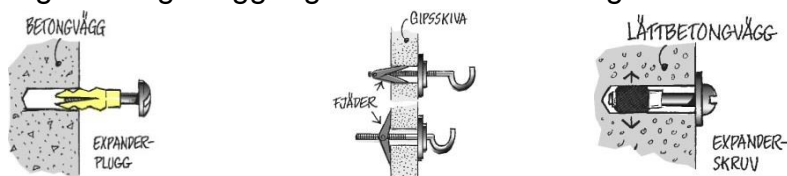
Information om de tapeter och färger som är valda i din bostad finns i specifikationen över dina inredningsval.

5.4 Att sätta upp saker på väggen/i taket

Väggarna sätter den personliga prägeln på ditt hem, var noggrann när du sätter upp tavlor, krokar och liknande för att undvika onödiga hål i väggarna. Olika väggmaterial kräver olika metoder för uppfästning, ta kontakt med kunnig person om du är osäker. Om du har skjutdörrar i din bostad, tänk på att spiken eller skruven som du använder för att hänga upp din tavla med kan skada eller låsa skjutdörren. Viktigt att tänka på när du skall fästa lampor, krokar m.m. i taket i din nya lägenhet är att du inte får borra djupare än 50 mm. Detta beror på de installationer som ligger över detta djup. Risken finns att du träffar vattenledningar eller el-installationer om du borrar djupare än 50 mm.

- Hårda väggar

I betong- och tegelväggar gör du hål med en slagbormaskin.



- Porösa vägar

Till gipsskivor och lättbetongväggar använder du drillborr, borrarväng eller bormaskin. Alla hål måste pluggas. Din järnaffär kan ge dig råd om vilka skruvar och krokar du bör använda för respektive väggmaterial. Undvik självhäftande krokar, de lossnar lätt och lämnar fula limmärken efter sig.

- I våtrum

Undvik att göra hål i en kakelklädd vägg, särskilt vid duschplats och kring badkar. Läs mer under avsnitt "Kakel och klinker"

- Vägg-TV

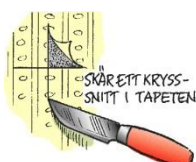
Det är förberett för vägg-TV på en vägg i vardagsrum och största sovrum, placeringen är markerad på din ritning. Observera att förstärkningen är plywood och är anpassad för att TV monteras mot vägg. Om du väljer en mycket stor TV eller om du sätter din TV på en "arm", tänk på att det medför mycket stora belastningar som kräver ytterligare förstärkningar innan montering.

- Idolaffischen

Sätt gärna upp affischen på barnens stora idol, världskartan eller almanackan. Men använd häftstift eller nålar. Tejp och fästlra ger fula märken på tapeten.

- Så här gör du "osynliga" hål

Vid upphängning av exempelvis större tavlor eller hyllor då du behöver borra i väggen kan du enkelt gömma borrhålen. Börja med att göra två snitt i ett kryss i tapeten med en skarp kniv där du vill borra. Lyft undan tapetflikarna och borra. När du inte ska använda hålet längre tar du ut



skruven, viker tillbaka tapetflikarna och hålet "försvinner".

6. Inredning

6.1 Köksinredning

Ditt kök håller hög standard och är byggt för att användas varje dag under lång tid. Genom att ta hand om dess inredning får du ett kök som kan användas varje dag i många år. Om du har bänkytor av trä är det extra viktigt att du följer leverantörens anvisningar för att bevara dess egenskaper. På följande sidor får du skötselanvisningar från din köksleverantör. Torka skåpluckor torra efter tvätt och använd milt diskmedel med max 1 % tvål.

6.2 Dörrar och garderober

Dörrarna i och till din bostad är utformade för att vara funktionella och hållbara. På jm.se/bostader/att-kopa-nytt/informationsfilmer/ hittar du hur du rengör dina dörrar och smörjer gångjärnen vilket ska göras en gång om året. Garderobernas dörrar kan justeras vid behov genom att skruva vid gångjärnen. Följ din leverantörs anvisningar.

6.3 Fönster och fönsterbänkar

Dina fönster håller hög standard och är valda för att bevara ett bra och sunt inomhusklimat. Fönstren har bättre värmeisolerande egenskaper än genomsnittet på marknaden (Up-värde= 0,9 W/m²C) och sparar på så sätt energi.

Kondens

Fönster med god isoleringsförmåga (lågt Up-värde) kan efter kalla nätter få kondens på ytterrutans utsida. Det beror på att fönstret isolerar så effektivt att nästan ingen värme tränger ut till det yttersta glaset. Under en klar och kall natt kan den yttre glasskivan kylas ner och när värmen återvänder kan glaset vara kallare än utomhusluften. Om det dessutom är hög luftfuktighet kan det sätta sig som kondens på glasrutan. Kondensen förekommer i regel under korta perioder på våren och hösten när temperaturskillnaden är stor mellan dag och natt. Kondensen bildas på natten och försvinner oftast på morgontimmarna så snart uteluften blir varmare.

Persienner

Om du låter sätta in persienner i fönsterna, så ska dessa monteras på rumssidan av glaset, s.k. frihängande. Tänk på att mörka persienner kan bli mycket varma av solinstrålning, vilket gör att temperaturen på glaset kan bli så hög att sprickor i glaset uppstår. Sätt därför endast ljusa persienner på insidan av fönstret.

JM lämnar inga garantier på fönster och glas där persienner eftermonteras mellan glasen eller vid persienner av mörk kulör. Var uppmärksam på att fönstrets energi- och ljudklassning kan försämrats genom felaktig håltagning i fönsterbågen.

Rengöring och underhåll

Fönsterglaset måste rengöras och fönstrets gångjärn behöver smörjas regelbundet. Följ anvisningarna från din fönsterleverantör.

Fönsterbänkar av natursten

För regelbundet underhåll räcker det att du torkar av ytan med en fuktig trasa. Observera att ytan som ofta är polerad är känslig mot sura vätskor. Det är därför viktigt att torka upp vattenspill.

Utförliga skötsel- och underhållsanvisningar från din leverantör finns på följande sidor i detta avsnitt.

SIDA	UTGÅVA	DATUM	ART NR
1 (4)	1	2017-01-17	392911
SKÖTSELRÅD			




Kökssnickerier

VÄLKOMMEN TILL DITT NYA VEDUM KÖK!

Genom att sköta ditt nya kök på rätt sätt håller du det nytt och fräscht längre. Ytorna har olika beläggning och reagerar olika i kontakt med rengöringsmedel och kemikalier. Här är några råd som ditt nya Vedumkök mår bra av.

SKÅPSTOMMAR

Skåpstommarna är i allmänhet uppbyggda av melaminbelagd spånskiva. Melaminskiktet är hårt och mycket lätt att rengöra. Det är dessutom mycket resistent mot olika kemikalier. För rengöring rekommenderas att:

- Torka med en fuktig trasa och diskmedelslösning. Koncentrerat handdiskmedel kan också användas.
- Om ytan är mycket smutsig kan en blandning av 1 del aceton och 3 delar T-sprit användas.
- Använd aldrig rengöringsmedel innehållande ammoniak, stålull eller liknande som har slipande effekt.
- Eftertvätta alltid med rent vatten och torka torrt så att vatten inte blir stående och tränger in i befintliga skarvar, speciellt gäller detta i luckornas kanter.
- OBS! Placera inte kaffebryggare eller vattenkokare så att ångan strömmar upp mot ljusramlisten eller underkant på skåp och luckor.
-  Torka alltid bort vatten som hamnat på luckor eller andra ytor som till exempel bänkskivor.

MÅLADE, FOLIERADE OCH MELAMINBELAGDA YTOR

Rengörs med milda och i hushåll vanligt förekommande rengöringsmedel. Använd en fuktig trasa med rengöringsmedel. Eftertorka med enbart vattenfuktad trasa så att rengöringsmedlet avlägsnas. Torka sedan med torr trasa. Använd aldrig rengöringsmedel innehållande ammoniak, stålull eller liknande som har slipande effekt. Lacknafta eller bensin kan användas för borttagning av svåra fläckar.

Tänk på att alltid torka av under diskbänkskåp och luckornas kanter. De är inte avsedda att klara vatten som blir stående. Torka även av luckorna på var sida om diskmaskinen och även den eventuella integrerade luckan på diskmaskinen. Bättringsmålning slagmärken/skador omgående på målade luckor för att slippa fuktskador. Tänk på att fläckar och repor upplevs mer synliga på svarta och mörka kulörer.

LACKERADE OCH LASERADE FANERYTOR

Rengör fördelaktigast med endast fuktig trasa. Använd aldrig rengöringsmedel innehållande ammoniak, stålull eller liknande som har slipande effekt. Tinner får ej användas.

VANLIGA FRÅGOR

VARFÖR SER INTE MITT KÖK UT SOM I UTSTÄLLNINGEN/ KATALOGEN?

Tänk på att trä är ett levande material som inte har samma struktur/ utseende genom hela trädet. Detta kan även påverka kulörer som påföres så de inte blir identiska alla gånger. Ljusinfall och ljussättning kan påverka synintrycket, färger kan få olika nyanser beroende på lamptyp och mängden "naturligt"-ljus. Men charmen med ett träkök är just att alla delar inte är identiska utan man kan se vissa variationer och detta berättigar därför normalt inte till reklamationer.

VARFÖR ÄR DET FÄRGSKILLNAD MELLAN MASSIVA OCH FANERADE DETALJER ELLER DETALJER I LAMINAT?

Detta är ett faktum då vissa material ej är lämpliga till vissa detaljer. T.ex. har en fanerad sockel överlägsna egenskaper gentemot en homogen sockel vad gäller formbeständighet. Homogent trä har en förmåga att "slå" och "vrída" sig, och det vill man inte.

VARFÖR SER KÖKET "BROKIGT" UT?

Trä är som ett levande material och mognar en tid efter montering. Vissa träslag har en mognadstid på över 6 månader. Detta skall finnas i åtanke när man köper träluckor att de måste tillåtas mogna, detta berättigar normalt inte till reklamationer.

VARFÖR "GULNAR" MINA LUCKOR?

Ljusa målade luckor har viss benägenhet att "åldersgulna" beroende på bland annat ljuspåverkan. Kraftig rökning och vitmålade kök hör inte ihop. Nikotinet gör att luckorna gulnar, ingen vit färg motstår detta.

VARFÖR "SLÅR" SIG MIN LUCKA?

Ett nybyggt hus som ej är fullt uttorkat innehåller en mängd fukt. Även i ett gammalt hus kan fuktigheten variera kraftigt mellan årstiderna. Och detta kan leda till att framför allt "större" luckor i trä kan bli skeva, då de torkar mer från en sida än den andra. Ibland kan detta avhjälpas med magneter på lucka och i stomme. Detta fenomen kan inträffa i skafferiskåp där man har en ventil med friskluft. Den luften är normalt fuktigare än inomhusluften. Massiva träluckor är alltid ett levande material och utsätts hela tiden för olika fuktighetskvoter i luften vilket gör att luckorna alltid kommer röra sig lite. Detta berättigar normalt inte till några reklamationer.

VARFÖR GÅR INTE LUCKORNA ATT JUSTERA?

Det beror sannolikt på att skåpen inte är monterade korrekt. Kontrollera med vattenpass att de sitter rätt, både lodrätt och vågrätt. Om väggarna inte är jämna, lägg något mellan skåpet och väggen så att skåpet inte dras ur vinkel när det skruvas fast i väggen.

Laminatbänkskivor

MATERIALET

Stommen i bänkskivan består av högvärdig snickeri-spånskiva. Tillverkningen kontrolleras regelbundet så att avgången av fri formaldehyd håller sig väl under fastställda gränsvärden. Laminatet på ovansidan är ett högtryckslaminat, som till mer än 65% består av kraftpapper, impregnerat med fenolharts. Över detta ligger ett tryckt mönsterpapper, täckt med melamin. Undersidan är klädd med laminatbalans med inbyggd fuktspärr av Polyeten. Avsågningar och spån som uppkommer under monteringen kan deponeras, komposteras eller förbrännas i godkänd anläggning för industriell förbränning.

RENGÖRING

Rengör laminatyten regelbundet med vatten och handdiskmedel. En mjuk nylonborste kan användas på svårare fläckar på en laminatyta med struktur. Vid rengöring använd aldrig några slipande rengöringsmedel på laminatyten som t ex skurpulver, stålull, nylonsvamp eller liknande. Detta kan repa ytan. Vid envisa fläckar går det bra att använda medel som T-sprit, laminatcleaner eller acetone. Undvik att koncentrerade mineralsyror och starkt färgande ämnen såsom jod, vätesuperoxid och bläck kommer i beröring med plastlaminatyten. Dessa ämnen förorsakar frätskador eller missfärgningar. Viktigt att vatten inte blir stående mellan bänkskiva och spis eller bänkskiva mot diskbänk. Sådana skarvar skall vara silikonbehandlade så att fukt inte kan tränga in och bli stående i skarvarna.

Laminatbänkskivor tål värme upp till max 180°. Kastruller och stekpannor som tas direkt från spisen kan ha en temperatur ända upp till 350°, keramikhållar ger ännu högre värme. Använd därför alltid underlägg när du ställer kastruller och stekpannor på bänkskivan. Om du har en spishäll som är infälld i skivan, måste du tänka på att kokkärl alltid står helt på hällen och inte delvis över laminatyten.

Laminat är hårt, men mörka och/eller blanka ytor är känsliga för repor. Vanliga köksredskap åstadkommer normalt ingen skada, men ytan kan repas av keramiska kärl och vassa verktyg. Skär aldrig direkt mot bänkskivan, utan använd alltid skärbräda. Om bänkskivan har 1 mm eller 4 mm träkantslip från Vedum, skall denna oljas in en till två gånger per år.

Öppna inte diskmaskinen innan den är klar. Om man måste öppna innan torkningen är klar så öppna luckan helt. Torka sedan av vattnet som bildas på bänkskivans underkant när varm ånga släpps ur maskinen. Glöm ej att torka av luckorna på var sida om diskmaskinen och även den eventuella integrerade luckan på diskmaskinen.



Träbänkskivor

MATERIALET

För att skapa en massiv träskiva sågas träet upp i stavar som sedan limmas ihop igen. Genom att först dela upp träet i mindre bitar och sedan limma ihop det igen, stabiliseras träet. Limmet som använts för att sammanfoga stavarna är en vattendispersion av PolyVinylAcetat (Vitlim). Vissa träslag kan vara behandlade med ett vax, som består av vegetabiliska oljor och naturliga vaxer. Avsågningar och spån som uppkommer under monteringen kan deponeras, komposteras eller förbrännas.

RENGÖRING/UNDERHÅLL OLJADE SKIVOR

Massiva bänkskivors fibrer skall mättas med olja för att bänkskivan skall bli formstabil samt stå emot fukt och smuts. Därför skall bänkskivan oljas in både på under- och ovansidan innan montering, annars finns risk för att bänkskivan bågna. Efter montering skall bänkskivorna omedelbart oljas på samtliga sidor och kanter med rustik träolja. Lägg på ordentligt med olja och låt den suga in i en halvtimme, fördela och arbeta under tiden in överskottet av oljan med en trasa. För extra len ytan använder ni Scotch-Brite eller motsvarande, alternativt mjuk slipkloss (extra fin).

Arbeta i träets längdriktning. Gnugga sedan ytorna torra med en luddfri trasa. Om inte ytan torkas helt torr efter en halvtimme så kan den torka till en seg och kladdig yta som är svår att få bort. Var försiktig så att oljan inte kommer i kontakt med annat än bänkskivan, särskilt luckorna. Upprepa behandlingen minst en gång första veckan, därefter en gång i veckan i tre veckor. Upprepa efter en månad, tre månader och sex månader. Behandla därefter bänkskivan en eller två gånger om året.

Observera att all behandling och underhåll skall utföras på torra skivor. Låt aldrig vatten bli stående på bänkskivan. Det finns då en risk att bänkskivan kan svälla och i värsta fall spricka. Torka därför torrt direkt och särskilt viktigt är det runt diskbänken. Använd alltid underlägg när du ställer kastruller och stekpannor på bänkskivan. Även kaffebryggare och andra maskiner som blir varma kan behöva stå på ett underlägg. Varning! De trasor och svampar du använt kan självantända då oljan oxiderar! Blöt med vatten och slå in i lufttätt eller elda under kontrollerade former!



RENGÖRING/UNDERHÅLL HÅRDVAXOLJADE SKIVOR

Bänkskivorna är vid leverans behandlade med en speciell olje- och vaxkombination som ger ett mycket slitstarkt ytskikt och ett bra skydd. De behöver inte behandlas före eller direkt efter montering om inte ytan skadats, men de är inte underhållsfria. För att bänkskivorna skall hålla sig vackra och ha ett fullgott ytskikt skall ni kontrollera om era bänkskivor behöver underhållas så att ytan inte blir sliten eller skadad. Extra viktigt är kontrollen så att ändträet och kanterna har ett fullgott skydd, särskilt om ni har en underlimmad diskho där fukt kan tränga upp. Gäller även ytor som används frekvent och där vatten och ånga kan förekomma. Då varje skiva, liksom varje stav, är unik krävs olika mängd av hårdvaxolja för att mätta ytan och bygga ett fullgott ytskikt. För dagligt underhåll, eller vid behov, används en lätt fuktad trasa med ljummet vatten. Den avtorkade ytan ska vara torr inom 1-2 minuter. Tejpa aldrig på ytan.

BÄTTRINGSBEHANDLING FÖR BÄNKSKIVOR MED NATUR HÅRDVAXOLJA

Ytan måste vara ren och torr. Vedum använder Osmo hårdvaxolja 3032 ofärgad sidenmatt med artikelnummer 37005 som är färdig att använda, spådes ej men skakas/röres noga.

Lägg på hårdvaxoljan tunt i fiberriktningen med en luddfri trasa (ingår ej i Vedums leverans). Lägg endast på en gång i ett tunt lager. Var noga med att inte lämna något överskott. Undvik att göra arbetet i direkt solljus. Var försiktig så att hårdvaxoljan inte kommer i kontakt med annat än bänkskivan, särskilt luckorna, då den är mycket svår att ta bort.

Låt torka 8 – 12 timmar, i normala klimatförhållanden vid temperaturen ca +18-22° och relativ fuktighet på 40-60%, och sörg för god ventilation.

BÄTTRINGSBEHANDLING FÖR BÄNKSKIVOR MED VITPIGMENTERAD HÅRDVAXOLJA

Till normalt underhåll eller vid behov används Osmo Top-oil 3068 Natural med artikelnummer 37008 till vitpigmenterad bänkskiva.

Om bänkskivan skadas eller ytan slipas ner så mycket att träets naturliga färg kommer fram så används den vitpigmenterade hårdvaxoljan 3188 Snö med artikelnummer 37006 som grundbehandling på det skadade stället. Slipa den skadade delen trären med slippapper korn 180-240. Därefter görs ytan fri från damm innan behandling påbörjas.

Lägg på den pigmenterade hårdvaxoljan på samma sätt som den ofärgade. Låt torka 24 timmar, i normala klimatförhållanden vid temperaturen ca +18-22° och relativ fuktighet på 40-60%, och sörg för god ventilation. Ovanpå grundbehandlingen läggs sedan hårdvaxolja 3068 Natural med artikelnummer 37008 på den vitpigmenterade bänkskivan enligt tidigare instruktion. Låt torka 24 timmar, i normala klimatförhållanden vid temperaturen ca +18-22° och relativ fuktighet på 40-60%, och sörg för god ventilation. Användning av den hårdvaxoljade bänkskivan bör ske med försiktighet första veckan.

Varning! Hårdvaxoljan innehåller oxiderande oljor vilka kan orsaka självantändning av organiskt material. Lägg därför alltid trasor och andra textilier som varit i kontakt med produkten i vatten – omgående efter avslutad användning alternativt blöt med vatten och slå in vattentätt eller elda under kontrollerade former! Osmo hårdvaxolja är i torrt tillstånd helt giftfri och godkänd enligt EN71.3 och DIN 53160.

OM OLYCKAN ÄR FRAMME

Omytan på din massiva träskiva har skadats eller missfärgats kan du alltid slipa bänkskivan. Det är ju just det som är fördelen med massivträ. Men efter en sådan slipning måste en vaxad skiva behandlas med primer och vax som om den var obehandlad. Det material du behöver hittar du hos din byggmaterialhandlare eller färghandlare.

Slagmärken och repor kan många gånger repareras med varmt vatten, som får träet att svälla och återta sin form. Detta är lättast med trä som behandlats med rå linolja och svårast med en vaxad yta, men det kan alltid vara värt ett försök. Har du slipat ytan, kan du alltid byta från olja till vax eller tvärtom, men ytan måste behandlas som om den var obehandlad. Väljer du olja, behandlar du enligt det schema som beskrivits tidigare. Väljer du vax, följer du fabrikantens anvisningar.

Massivt trä är ett levande material, och därför rör det sig med årstidernas växlingar. Upp till ± 2,5mm i djupled. Använd alltid underlägg när du ställer kastruller och stekpannor på bänkskivan.

SKÄRBRÄDOR

Skärbrädorna är gjorda av en fuktrög spånskiva som är fanérad. Kantlisterna är av ABS-plast för att fukt inte skall tränga in i kanterna. Vid rengöring använd fuktig trasa. Använd vid behov diskmedel. Diska den aldrig i diskmaskin. Torka av skärbrädan efter rengöring. Låt den EJ droptorka i torkställ. Skärbrädorna är behandlade på samma sätt på båda sidorna. Vänd på den då och då för att få ett jämnt slitage.



Stenbänkskivor

BÄNKSKIVA AV GRANIT

Granit är ett naturmaterial som skiftar i utseende från gång till gång. De flesta sorter skiftar dock inte nämnvärt i utseende. När det gäller vissa granitsorter så förekommer det stick (sprickor). Detta är naturligt för vissa sorter och försämrar ej kvaliteten. I alla granitsorter finns det porer (hål) i ytan. I en del graniter finns det mer och i en del knappt alls. Detta försämrar dock ej kvaliteten. Porer är mer vanligt än ovanligt hos graniter. Granit är till skillnad från marmor och kalksten ett mycket tätt material, men man bör ej låta fettfläckar ligga någon längre tid på stenen, då dessa kan tränga ner i skivan.

Till skillnad från vatten som förångas kan fettfläckar bli permanenta. En fettfläck måste alltid blötas bort för att gå ur granitskivan. Granitskivorna är impregnerade vid leverans och behöver ingen speciell skötsel utan rengör vid behov med vanligt såpvatten. Blanda natursåpa eller stensåpa med 70-80% vatten i en duschflaska. Dusch bänkskivan med såpvattnet och låt dra i cirka tre minuter och torka bort. På så sätt underhåller man också bänkskivorna från fläckar och smuts. Granitskivorna skall vara så pass insåpade att vatten pärlar sig på ytan. Om granitskivan suger in vatten behövs mer underhåll. Får man en grå hinna på ytan som inte går bort med såpvattnet, betyder det att ytan är för fet eller övermättad. Normalt sett går detta bort med fönsterputs.

BÄNKSKIVA AV KALKSTEN ELLER MARMOR

Marmor och kalksten har karbonatmineral (kalcit) som huvudmineral och båda stensorterna har likartade tekniska egenskaper. Marmor och kalksten är båda känsliga för syror som kan etsa och ge märken i stenen. Syror finns till exempel i sura rengöringsvätskor, vin, ättika, kolsyra, fruktjuicer etc. Sten har en viss absorptionsförmåga. Den bör därför inte utsättas för färgade vätskor som kan tränga ner i stenen. Om man spillar bör detta torkas bort direkt. Vid daglig rengöring räcker det i allmänhet med en fuktig trasa. Vid behov av rengöringsmedel, använd såpa, mildt diskmedel eller de specialmedel som finns för marmor och kalksten.

BÄNKSKIVA AV KOMPOSITSTEN

Det är ett material som till stor del liknar granit, men med en helt tät ytstruktur. Trots att kompositen är värmetålig bör den inte utsättas för värmechocker. Man bör därför vara försiktig med att ställa varma grytor och kastruller direkt på stenen. Att skära direkt på stenen avråds.

För den dagliga skötseln används en vanlig disktrasa med lite diskmedel på.



Diskbänk i rostfritt stål eller mässing

Diskbänkarna är gjorda av ett material som varken tar åt sig lukt eller smak. Det är inga problem att behålla sin diskbänk fräsch i flera år, om man bara tänker på att skölja och torka av diskbänken efter användning. Låt inte klorhaltiga vätskor stå i diskhon flera timmar, klor kan skada diskbänken. Rostfria ytor och mässingsytor bör torkas av efter varje användning.

Låt inte vatten eller andra vätskor självtorka på ytan. Använd svamp eller disktrasa och vid behov mild såpa/diskmedel och vatten. Fläckar som ej försvinner vid normal avtorkning kan avlägsnas med mjuk borste eller flytande rengöringsmedel för rostfritt stål.

Använd ej rengöringsmedel med slipmedel eller som innehåller klor, jod, fluor eller kemiska lösningar som påverkar rostfritt stål. Använd ej hårda eller vassa föremål, syror, stålull eller liknande. Missfärgning av den rostfria ytan kan även uppstå om ämnen med järninnehåll får ligga på den fuktiga ytan. Även vatten i vissa kommuner kan ge upphov till missfärgning. Missfärgningen kommer inte från det rostfria materialet. Efter all rengöring skall diskbänken sköljas med vatten och torkas av. Följ alltid bruksanvisningar som följer med diskbänken angående rengöringsmedel. Är du osäker, testa på ett icke synligt område först (t.ex. undersidan av diskhon). OBS! Det är viktigt att torka och gnugga i diskbänkens längdriktning.

Gäller diskbänk i rostfritt stål: matta partier får tillbaka sin lyster om man strör lite krita och gnuggar med mjuk trasa.

Gäller diskbänk i mässing: använd aldrig putsmedel för silver, mässing och koppar. Det ger fläckar som inte går att ta bort.



7. Underhåll och målning

Rengöring av glas

Vid kraftig nedsmutsning behöver produkten och glaset skyddas under byggtiden. Den nedsmutsning som uppstår på glaset ska kunna rengöras utan att använda hårda verktyg.

Använd rikligt med rent kallt vatten för att spola av glaset innan glaset rengörs. Vi rekommenderar rengöring med vatten och små mängder med handdiskmedel. Glas ska rengöras med mjuka verktyg såsom gummiskrapor eller tygtrasor. Använd inte starka eller aggressiva rengöringsmedel då detta kan påverka vår miljövänliga ytbehandling. Klisterlappar på glasytan tas bort genom att först blötas upp i några minuter. En klickskrapa kan användas men då med försiktighet och endast på små ytor. Försäkra dig om att rakbladet inte har några skador och se till att bladets vinkel mot glaset inte överstiger 30 grader.

STÅLSKRAPOR ska inte användas för rengöring av glas. Stålverktyg riskerar att repa glasets yta. Glasytan på hårdade säkerhetsglas är känsligare och kan lättare repas vid ovarsam rengöring. Läs mer i de skötselanvisningar som medföljer produkten.

Tänk på att:

Glas är ett skört material, men rätt inmonterat tål glaset i våra produkter en hel del påfrestningar. Om isolerglasets utsätts för snabba temperaturväxlingar kan detta orsaka termiska spänningar i glaset. Isolerglas kan absorbera så mycket värme att spänningarna får glaset att spricka på ett karakteristiskt sätt. Något som kan orsaka snabba temperaturväxlingar som därför ska undvikas är t ex mörka persienner och gardiner. Likaså om fönstren monteras där det förekommer kraftiga slagskuggor. Skador som uppstår på grund av ovanstående ersätts inte av SP Fönster. Skador på glas orsakade av egen monterad solskyddsfilm eller annat som klistrats på glaset ersätts inte av SP Fönster.

Underhåll & Målning

Dessa föreskrifter skall finnas tillgängliga för den som monterar fönstret och för fastighetsägare eller förvaltare. Täckmålade och laserade fönster/dörrar ska kontrolleras årligen. Finns det blåsor, sprickor, flagnings eller om färgen har skadats på annat sätt, ska underhållsmålning utföras omgående. Beroende på fönstrets/dörrens placering i huskroppen, klimatiska förhållanden, solläge etc. påverkas ytbehandlingen olika. Ett fönster/dörr placerat i söderläge fordrar tätare underhåll än fönster/dörr i norrläge. Mörkare kulörer absorberar mer värme och fordrar tätare kontroller. Ytbehandla ej vid regn eller om träet i fönstret/dörren är fuktigt. Ytbehandla när temperaturen överstiger 10 plusgrader. Vi använder själva en miljövänlig ytbehandling av ett vattenbaserat system. Vi rekommenderar att allt underhåll görs med vattenbaserade ytbehandlingsprodukter.

Skyddstejp

Låt inte skyddstejp sitta på produkterna mer än 24h, kontrollera med tejpleverantören om produkten är lämplig för ändamålet innan användning.

Underhåll av fabrikslaserade fönster.

Fönster behöver underhåll. Det är speciellt viktigt att du kontrollerar bågbottnestycket och karmbottnestycket. Lasyr som flagnat måste alltid slipas ned och ersättas med ny. Underhållslasering behövs när ytan blivit matt, grånad eller blekt.

Så här underhållslaserar Du

- Tvätta ytan med målartvätt, som hanteras enligt leverantörens rekommendation.
- Putsa med fint sandpapper, skrapa bort kåda som kan ha trängt ut.
- Eventuellt putsdamm borstas bort.
- Laga eventuella springor i hörnsammanfogningen eller fönsterblecket med plastisk tätmassa.
- Laga eventuella kittskador med plastiskt kitt eller fogmassa.
- Stryk lasyr avsedd för utomhusbruk, som hanteras enligt leverantörens rekommendation för slutbehandling.

Underhåll av täckmålade fönster från fabrik.

Fönster behöver underhåll, speciellt viktigt är kontroller av karmbottnestycket och bågbottnestycket. Båtringsmålning måste göras om det finns blåsor i färgen, om färgen är matt eller om det finns sprickor i färgen.

Så här underhållsmålar Du

- Tvätta ytan med målartvätt, som hanteras enligt leverantörens rekommendation.
- Slipa bort sprucken och löst sittande färg, skrapa bort kåda som kan ha trängt ut. Eventuellt putsdamm borstas bort.
- Laga eventuella springor i hörnsammanfogningen eller fönsterblecket med plastisk tätmassa.
- Laga eventuella kittskador med plastiskt kitt eller fogmassa.
- Grundmåla träena ytor med en grundfärg av alkydoljetyp för utomhusbruk, som hanteras enligt leverantörens rekommendation.
- Måla två gånger med akrylat- eller alkydoljetäckfärg för utomhusbruk, följ leverantörens rekommendation.

Målning/lasering av ej fabriksmålade fönster

Fönstren är grundbehandlade en gång på fabrik. Fönstret skall ytbehandlas före montage av påsalningar och fönsterfoder. Tätningslister mellan båg och karm får ej målas, ej heller tätningsband vid isolerrutor. Rengör omedelbart om det kommer färg på dessa. Skador på tätningslister kan medföra fönsterdrag och imbildning mellan fönstren. Inga beslag, spanjoletter och fönsterbromsar med undantag av gångjärn, får målas. Fönstren får ej stängas förrän färgen är helt torr. Typskylten får ej avlägsnas eller målas över. Modernt fönsterkitt har ofta inget behov av ytbehandling, målning.

Rengöring

Slipa lätt med fint sandpapper i träets längdriktning.
Borsta av löst sittande smuts och damm.

Lasering

Stryk en gång med lasyrfärg av alkydtyp i önskad kulör.
När färgen torkat görs på utsida en andra strykning med en färglös lasyr avsedd för slutbehandling. Nu skall även karmfalsar och ytor mellan bågarna strykas.
Invändiga ytor lackas med blank eller matt lack, slipa lätt med tunt sandpapper mellan strykningarna.

Täckmålning utvändigt

- Skall du ha fönstret i en ljus kulör behövs en extra grundmålning med utvändig grundfärg av alkydoljetyp.
- Färdigstryk utvändiga ytor, karmfalsar och mellan bågarna två gånger med akrylat- eller alkydoljefärg.
- Karmbottenstycken och bågbottnestycken skall strykas en extra gång.

Täckmålning invändigt

- Stryk en gång med slipstrykningsfärg.
- Slipa med sandpapper, spackla, slipa då spacklet torkat.
- Färdigmåla med akrylatfärg för inomhusbruk.
- Stryk två gånger med en lätt slipning mellan strykningarna.
- Ytbehandling får ej utföras i regn eller om fönstret är fuktigt.

Impregnering

Fönstret är behandlat med träskyddsmedel som innehåller IPBC och Propikonazol som skyddar mot blånadssvamp och röta. Vid kassering ska fönstret lämnas till miljöstation för material och/eller energiåtervinning.

Ytterdörrar

Det är inte tillåtet att ändra mått eller skära i produkten. Ytterdörren får inte lagras i kalla och fuktiga rum, eller direkt på underlag av jord och betong, utan på ett starkt och korrekt underlag.

Ytterdörren bör monteras så att den inte kommer i direkt kontakt med vatten. Tänk på att mörka kulörer är känsliga för direkt solljus.

Kontrollera då och då att gångjärn, handtag och infästningarna är i gott skick. Dra åt skruvarna eller byt ut slitna och skadade delar vid behov. Smörj låset och gångjärnen om det behövs. Använd specialolja som innehåller teflon och inte smetar ned dörrens bearbetade yta.

Tröskeln bör oljas vid behov.

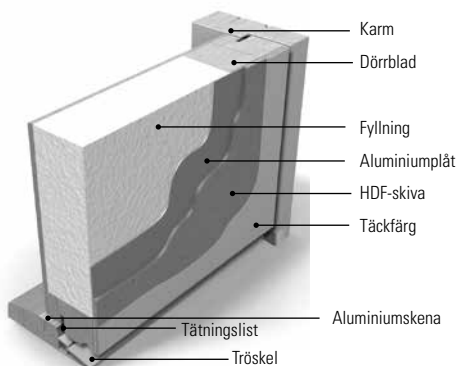
Använd vatten och en mjuk trasa då du rengör en målad ytterdörr.

Om ytterdörren är mycket smutsig kan du tillsätta rengöringsmedel (t.ex. handdiskmedel) i vattnet. Använd aldrig upplösande eller repande rengöringsmedel.

Tillåtna avvikelser

Enligt standard är det tillåtet att ytterdörrens krökning är upp till 2 mm på bredden och 4 mm på höjden. Dörrkarmens (dörrpostens) krökning kan vara upp till 1 mm på bredden och 2 mm på höjden. Skillnaden mellan ytterdörrens diagonaler kan uppgå till 2 mm.

UPPBYGGNAD



Skötselsanvisning

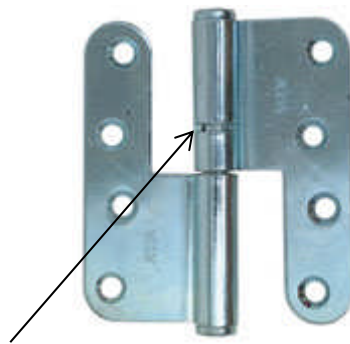
Smörj gångjärnen minst 1 gång per år. Använd ett vattenfritt mineralsmörjfett eller syntetiskt smörjfett. Olja ska inte användas annat än i de fall då fett absolut inte låter sig appliceras. Det är viktigt att "rätt" fett används, eftersom yttrycken i framförallt tappbärande gångjärn kan bli mycket höga.

Gångjärn 3228 vid utåtgående fönsterdörrar.

Gångjärnet smörjs vid tapparna 1 gång per år.
Brickinkast finns för enkel höjdjustering.
Bricka finns i 1 och 1,5 mm tjocklek, Assa 249.

Förebygg korrosionsangrepp genom allmän renhållning av gångjärnsytorna. Använd en vanlig kökssvamp med lite diskmedel.

Brickinkast

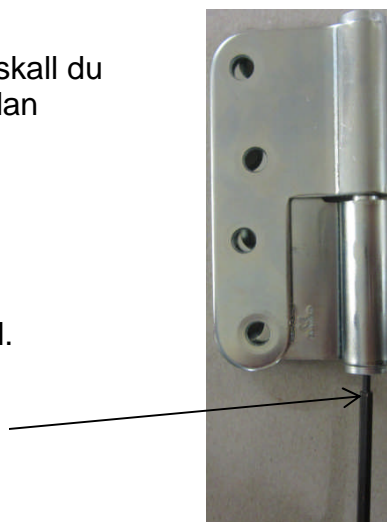


Vid synliga korrosionsangrepp på gångjärnsytorna skall du putsa bort det med tvållösning eller autosol och sedan behandla ytan med en ättiksaserad silikonlösning.

Gångjärn 3278 vid utåtgående fönsterdörrar.

Gångjärnet smörjs vid tapparna 1 gång per år.
Höjdjustering sker med skruv på undersida karmdel.

Höjdjustering



Spanjolett

Spanjoletten smörjs och funktionstestas på fabrik före leverans till kund. Normalt ska manövrering med handtaget kunna ske utan något större motstånd. För att bibehålla en god funktion skall kolvar och låshusets rörliga delar, smörjas med några droppar olja 1 gång per år. (se mer info sid 15).

Fönsterbroms

Fönsterbromsen behöver normalt inget underhåll. Se dock till så att bromslådan är fri från smuts så att armen kan löpa fritt.

Smörj vid behov överföringen mellan spanjolett och låsaxel.

För information om funktionen av säkerhetspärren Fix 4570 se sidan 12 (broms Fix 150S/160S).

Ytbehandling trätor

Invändigt målade och laserade trätor fordrar normalt inget underhåll.
Vid behov rengörs dessa ytor med vatten och syntetttvättmedel.
Om skador på ytskiktet uppstått använd endast akrylatfärg.

Aluminiumprofiler

Anodiserade och lackade aluminiumprofiler är näst intill underhållsfria. Rengör dock aluminiumprofilerna en till två gånger om året med vatten och neutralt tvättmedel.

Använd inte följande:

- Alkaliska medel med högt pH-värde
- Tvättmedel med sliptillsatser
- Slipande tvättsvampar typ Scotch-Brite.

Utåtgående fönsterdörr utrustad med barnskyddande spärranordning



Manöveranordning 4570

Nyckel

Bricka 4575

Broms Fix 150S/160S

För barnskyddande funktion

- Tag bort bricka 4575 genom att vrida den 90 grader.

För tillfällig bortkoppling av barnskydd

- Sätt i nyckeln och vrid 90 grader.
- Öppna bågen förbi spärrläge.
- Vrid tillbaka och ta ur nyckeln.
- Vid stängning har barnskyddet åter aktiverats.

Broms Fix 150S/160S och är typgodkänd som barnskyddande spärranordning. OBS! Gäller då nyckel och Bricka 4575 är borttagen. Etikett KT 856 ska finnas på båge eller karm.

Nyckel, Typgodkännandebevis och information levereras tillsammans med övriga lösa beslag.

Spärranordning Fix 184

För inåtgående eller utåtgående fönster och fönsterdörr.

Montering

- Monteras på fönster eller fönsterdörr.
- För barnskyddande montage ska Fix 184 monteras så att luftspalten mellan karm och båge blir max 100 mm.
- Montera belaget 200 mm över handtaget.
- Använd träskruv 3,5 x 40 mm



Handtagsspärr Hoppe KISI

Manövrering av handtagsspärr Hoppe KISI



Tryck in båda knapparna samtidigt.



Håll knapparna intryckta och vrid handtaget.

Delning av koppelbeslag på inåtgående fönster och fönsterdörr



Vid delning av koppelbeslag, dra aluminiumbågen från träbågen.



Vid sammankoppling av koppelbeslag, tryck aluminiumbågen mot träbågen.

Delning av koppelbeslag på utåtgående fönsterdörr.

- Öppna bågen så att koppelbeslaget blir åtkomligt.
- Vrid armen på alla koppelbeslag uppåt.
- Dela nu ytter- och innerbågen.
- När bågen ska sammankopplas igen, så förs bågarna samman, och armen på alla koppelbeslag vrids nedåt.



Koppel-
beslag

Var vänlig, beakta:

Era fönster/fönsterdörrar är försedda med ett SIEGENIA-beslag av hög kvalitet. För att dess friktionsfria och klanderfria funktion skall bibehållas, måste följande underhållsarbeten utföras minst **en gång per år**:

1. Smörj alla rörliga delar och låsställen med fett eller olja. (🕯).
2. Använd **uteslutande** syra- och hartsfria fetter eller oljor.
3. Kontrollera att alla säkerhetsrelevanta beslagdelar sitter stadigt fast och inte är slitna. Se till att fästskruvarna är stadigt fastskruvade och att defekta delar byts ut vid behov (🔧).
4. Om dessa delar ej är utrustade med plastöverdrag, kontrollera att övre gångjärnets låssprint är nertryckt.
5. Rengör fönster/fönsterdörrar endast med mildt rengöringsmedel (neutral PH). Man bör aldrig använda aggressiva rengöringsmedel. Den stör beslagens rostskyddsmedel.

För bevarande av ytbehandlingens kondition, rekommenderas följande åtgärd:

6. Efter rengöring av beslagsdelar, behandlas dessa med tex. Symaskinolja.

Observera! Följande arbeten får utföras endast av en specialfirma för fönster:

- utbyte av beslagdelar
- inpassning och borttagning av fönsterbågar
- all beslagsjustering - speciellt justering av gångjärn och saxbeslag

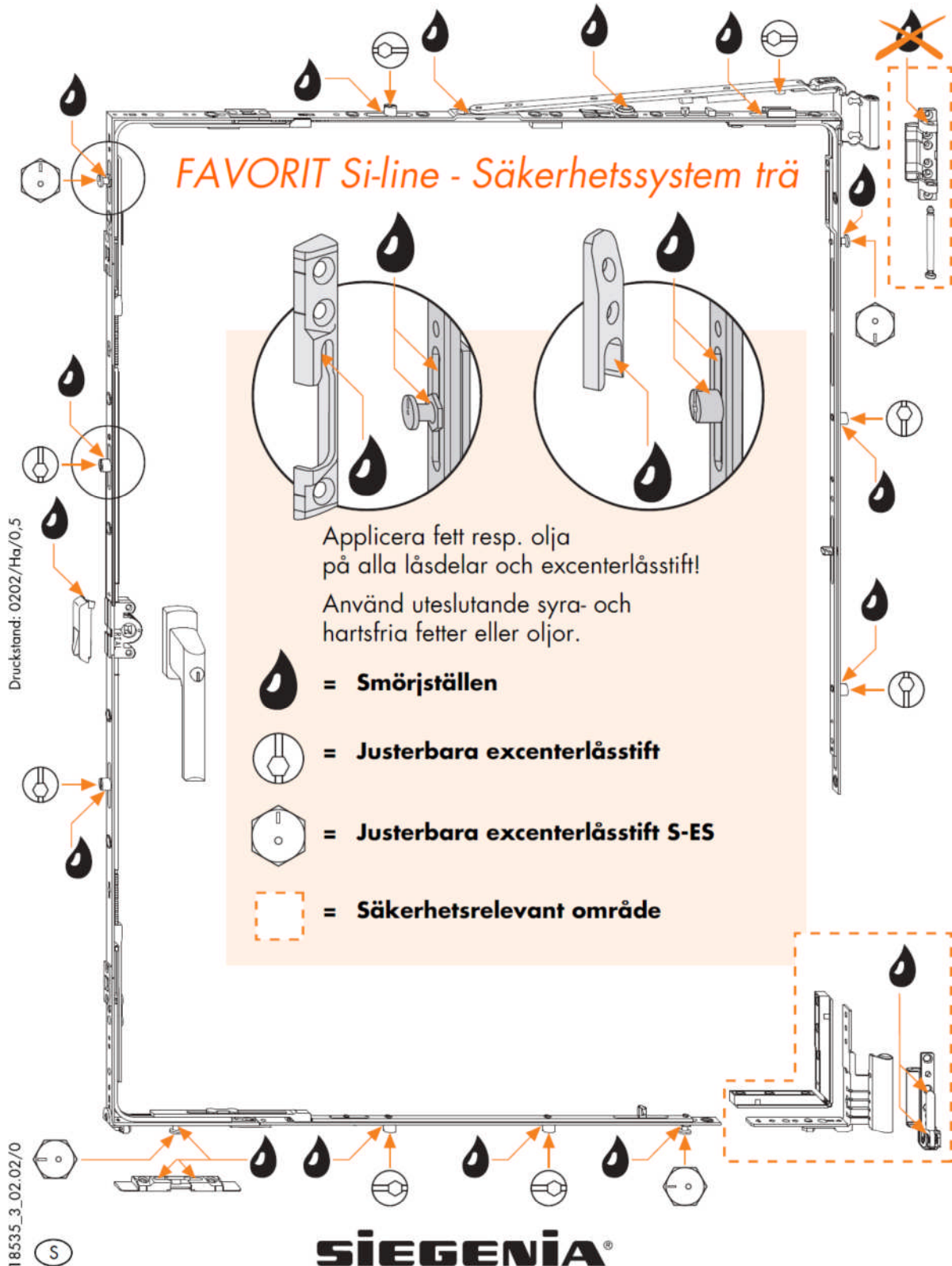
Om ni målar eller laserar fönster/fönsterdörrar se till att hålla beslagsdelar rena från färg/lasyr.

Dessa underhållsföreskrifter gäller även för motsvarande beslag och fönstertyper som inte beskrivs separat i denna anvisning.



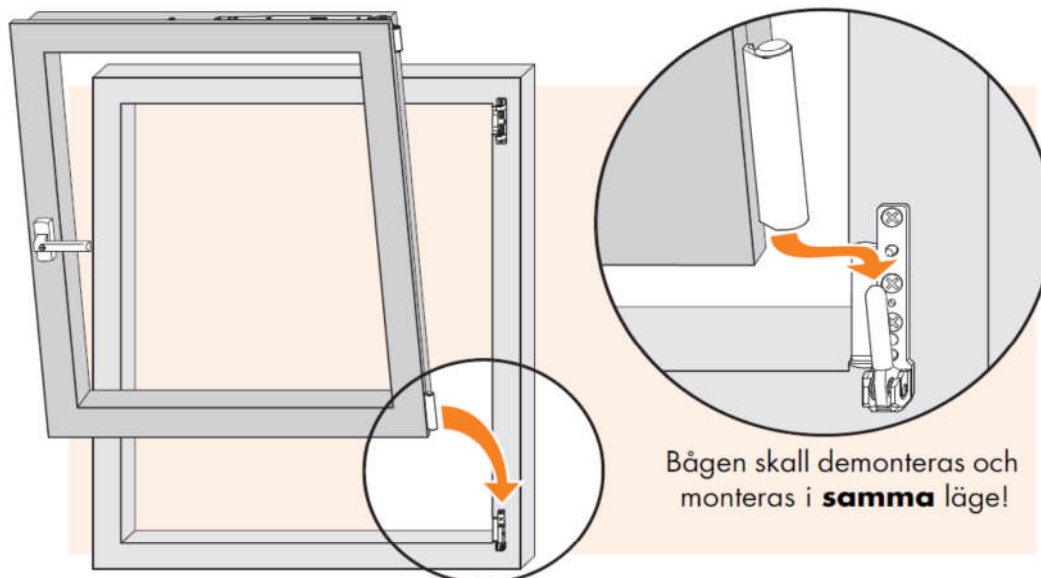
Kipp/dreh beslag

Underhållsföreskrifter

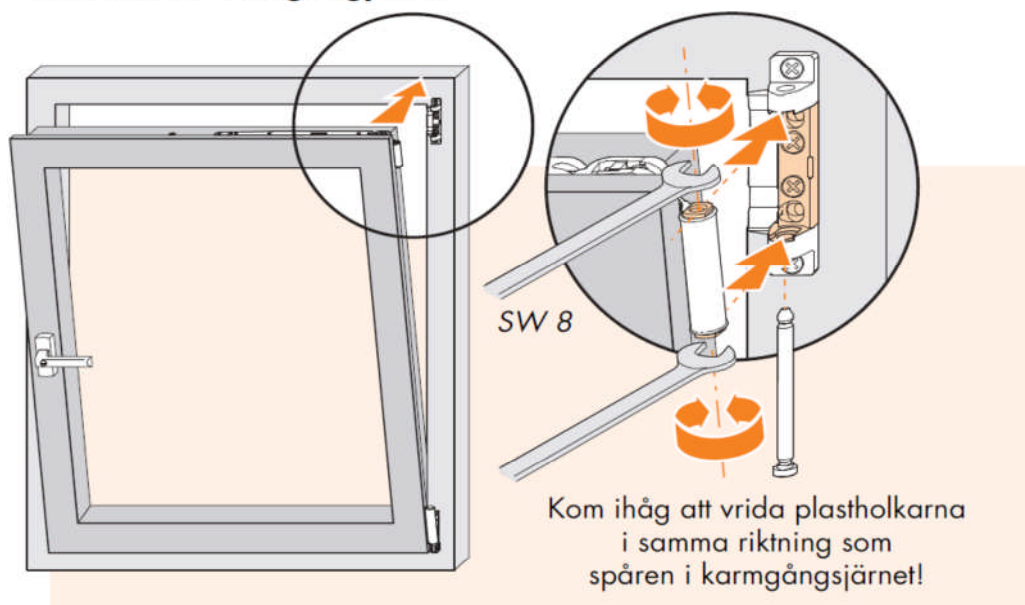


Bågens demontering och montering i fönster

1. Nedre gångjärnsfästet

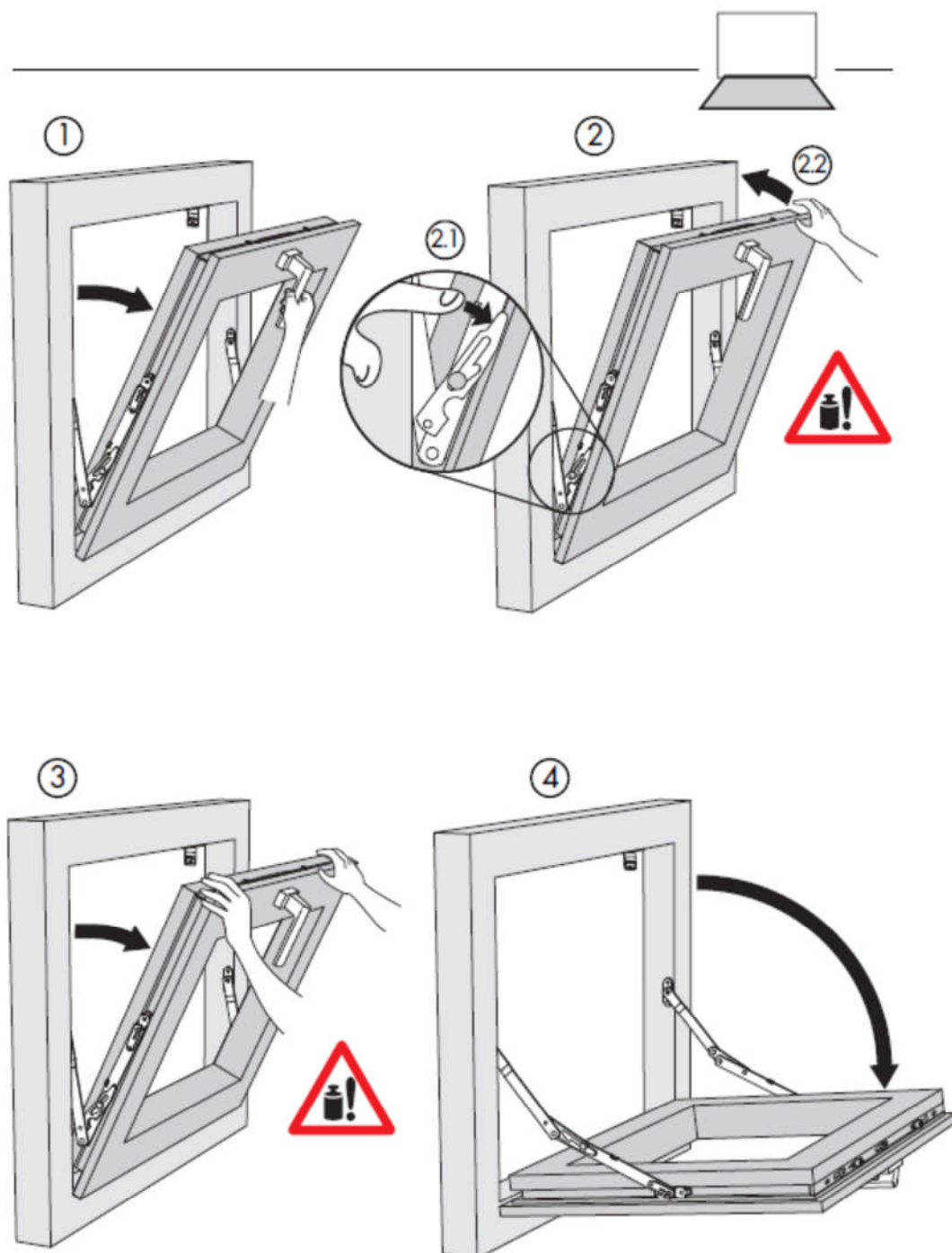


2. Övre friktionsgångjärnet



Information saxbeslag underkantshängda fönster

Directions for Use - Tilt



SIEGENIA AUBI®

Information angående persienner



Frihängande persienner

Undvik att använda mörka persienner/mörkläggningsgardiner. Detta kan ge upphov till hög värme, vilket kan leda till att glaset spricker. Monteras mörka frihängande persienner/mörkläggningsgardiner, var noga med att det finns utrymme (minst 50 mm) mellan persienn/mörkläggningsgardin och glaset.

Persiennen/mörkläggningsgardinen ska alltid vara helt nersläppt eller helt uppdragen. Är persiennen/mörkläggningsgardinen nersläppt en bit på fönstret, och solen ligger på mot fönstret, kan glaset spricka pga. de stora temperaturskillnaderna som kan uppkomma på glaset.

Mellanglaspersienn

Använd aldrig mörka persienner/mörkläggningsgardiner som mellanglaspersienn. Detta kan ge upphov till hög värme, vilket kan leda till att glaset spricker eller att andra ingående delar i fönstret kan förstöras.

Persiennen/mörkläggningsgardinen ska alltid vara helt nersläppt eller helt uppdragen. Är persiennen/mörkläggningsgardinen nersläppt en bit på fönstret, och solen ligger på mot fönstret, kan glaset spricka pga. de stora temperaturskillnaderna som kan uppkomma på glaset.

För mellanglaspersienner som inte har monterats från fabrik, lämnar NorDan AB inga garantier på glas och övriga delar i fönsterbågen oavsett persiennkulör.

Ta alltid kontakt med NorDan AB, för att få information om hur persiennerna ska monteras för att undvika problem.

Information rengöring av glas

- Glas ska skyddas från föroreningar orsakade av byggmaterial och byggmetoder under byggtiden. För glas som angränsar till betong, krävs extra varsamhet, då betong har slipande och etsande egenskaper på glas.
- Glasytan ska vara fri från löst sittande grus och skräp, innan rengöringen påbörjas, detta för att undvika repning.
- Använd endast milda tvätt- och rengöringsmedel som är avsedda för glas. Använd rikligt med vatten.
- Starka eller slipande rengöringsmedel, ska aldrig användas för rengöring av glas.
- Rengöringsutrustningen, putsduk mm, ska vara rena, för att undvika repning.
- Glas ska inte rengöras vid höga temperaturer eller i direkt solljus.
- **Metallskrapor eller rakblad får aldrig användas på glas!**

Skötsel av självrengörande glas

Självrengörande glas har en ytbeläggning som minskar behovet av rengöring. När beläggningen exponeras för dagsljus och normal luftfuktighet bildas ett aktivt ytskikt som ger glaset två nya egenskaper. Dels luckrar det upp och bryter ner organiska smutspartiklar och dels försvinner ytspänningarna så att regnvatten lätt kan skölja rent glaset.

Vid kraftig nedsmutsning och långvarig torka eller på ytor dit regnvattnet inte når kan det bli nödvändigt att tvätta. Oftast räcker det att spola med vatten, men du kan också använda en mjuk trasa och ljummen tvålvattenlösning.

Även om beläggningen är hård kan ytan repas, använd därför aldrig några vassa föremål, stålull eller rengöringsmedel med slipverkan.

Allmän rengöring av polykarbonatglas

- Använd ljummet vatten med en mild såplösning eller hushållsrengöringsmedel, typ Ajax.
- Använd mjuka svampar och trasor.
- Skölj skivan noggrant med kallt vatten.
- Ev torkning skall göras med mjuka luddfria trasor, typ sämskskinn.

Särskild rengöring av polykarbonatglas

- Färska färgstänk eller olja kan avlägsnas genom att lätt gnugga med en mjuk trasa med isopropanol.
- Tvätta skivan med varmt vatten med en mild såplösning efter borttagandet av färgen eller oljan.
- Skölj skivan noggrant i kallt vatten.
- Rostfläckar kan tas bort med oxalsyralösning (10%).

Tänk på att **inte**:

- Använda nötande eller starkt alkaliska rengöringsmedel.
- Skrapa aldrig skivorna med skrapor, rakblad eller andra skarpa instrument.

Information om glas och isolerglas

Vanligt planglas tillverkas av sand, soda och kalk med små tillsatser av magnesium, aluminium och järn, samt luttringsmedel för att homogenisera glassmältan. Glas är ett fast material men har en helt oordnad molekyelstruktur som gör att ljus och solenergi kan passera och vi kan se igenom det. Detta gör glaset unikt i förhållande till andra material. Klart floatglas släpper igenom upp till 88% av den totala solenergin och 91% av dagsljuset.

En isolerruta består vanligtvis av två eller tre glas, distanslister och luft/gas i mellanrummen. Rutorna pressas samman med butyl på sidorna av distanslisten, som är bockad i alla fyra hörnen, och med polysulfid eller polyuretan som slutförsegling runt rutans kanter. Isolerrutorna monteras i falsar som skyddar kantförseglingen mot UV-strålning.

Repor i glas

Glas har en hård yta, men den kan skadas av exempelvis felaktig rengöring. Ytskador som kan hänföras till rengöring omfattas inte av någon garanti.

Andra ytskador

Avrinning från betong och murbruk samt från kemikaliehaltig luft, kan etsa glasytan så att den blir matt. Svetssprut och sprut från vinkelslip bränner fast i glaset och orsakar ytskador. Denna typ av ytskador omfattas inte av någon garanti.

Brott i glas

Yttre påkänning som stöt, slag eller vibration eller ändringar i byggnadens konstruktion som följd av rörelser i grunden eller byggnaden kan medföra brott i glas.

Termiskt brott, orsakas av kritiska temperaturskillnader i glaset, kan bero på:

- Utvändiga persienner delvis nere.
- Invändig avskärmning (persienn/rullgardin) ligger nära glaset och ger dålig luftning.
- Invändig avskärmning (persienn/rullgardin) täcker bara del av glaset.
- Film/etiketter som pålimmats på en större del av glasytan.
- Tillfälligt material som läggs mot rutan (isolering etc.).
- Värmeelement, som används i närheten av glaset.

Termisk överbelastning orsakar sprickor som utgår från glaskanten och är i rät vinkel både mot glaskanten och glasytan.

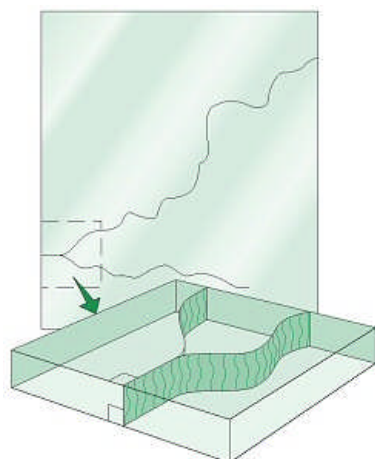


Bild på termisk spricka i glas. (Pilkington AB)

Ingen av dessa brottsskador omfattas av någon garanti.

Punktfel i glas

Glas är en naturprodukt. Även om råmaterialen rengörs noggrant, kan det inte undgås att orenheter, i enskilda fall kan ge upphov till punktfel i glaset.

Tillåtna punktfel: Rutstorlek < 5 m² max 1 st. < 3 mm /enkelglas

Vid flerglasenheter (ex. isolerglas) multipliceras tillåtna fel med antal glas.

Exempel: i en 2-glas isolerruta får det vara två stycken punktfel < 3 mm,
i en 3-glasruta får det finnas tre stycken sådana fel.

Besiktning av glas utförs så här:

Betraktelseavstånd 3 m i normalt dagsljus, som definieras som dagsljus utan direkt solljus eller släpljus som förstärker eventuella fel.

Orenheter och andra fel som inte är tydligt synliga i normalt dagsljus från detta avstånd är inte berättigad grund för reklamation och ersättning.

Orenheter och andra fel som bara är synliga under viss årstid, i ett bestämt ljus eller på bestämd tidpunkt på dagen, accepteras inte som reklamation.

Kondens på glas

Kondens bildas när glasets yttemperatur är lägre än daggpunktstemperaturen hos den omgivande luften. Vid hög luftfuktighet och kalla glasytor ökar risken för kondens. Den kan bildas på såväl in- och utsidorna som mellan glasen.

Invändig kondens

Gamla fönster får ibland, främst under den kalla årstiden, kondens på det inre glaset. Detta beror på att fönstret isolerar dåligt och att det inre glaset är mycket kallare än luften i rummet. När varm och fuktig ineluft träffar kallt glas uppkommer kondensutfällning. Andra orsaker till invändig kondens kan vara dålig ventilation, hög luftfuktighet eller till exempel gardiner eller fönsterbänkar som hindrar luftcirkulationen intill fönstret. Fönster är konstruerade för att klara regn och fukt på utsidan men inte för att motstå långvarig kontakt med fukt på insidan. Om invändig kondens förekommer under lång tid, kan fönstret ta skada.

Isolerrutor med distanslister i standardutförande ger köldbryggor i randzonen, vilket bidrar till att kondens kan uppstå. Även isbildning kan förekomma i ogynnsamma lägen.

Åtgärder:

- Montera fönstret så nära innerväggen som möjligt.
- Radiatorer under fönstret.
- Kontrollera ventilationen och öka luftcirkulationen.
- Se till så att fönsterbänkar och gardiner inte förhindrar luftcirkulationen.

Kondens mellan glasen

Om varm och fuktig luft från rummet läcker ut genom otätheter i ett kopplat fönster uppkommer kondens på insidan av det yttre glaset som är kallt. En orsak kan vara att huset har övertryck så att luften går ut genom fönstren i stället för genom ventilationskanalerna. Sådana fönster kan också ha bristfällig tätning mellan karmen och innerbågen som kan bero på felaktigt montage. Även hål för persiennsnören kan orsaka mellanglaskondens. Har man fått kondens mellan glasen i ett kopplat fönster, kan det ta lång tid innan den försvinner, då fukten tas upp i trävirket som sedan avdunstar under dagen och ger kondensutfällning.

När mellanglaskondens uppstår i isolerrutor, beror detta på att fukt trängts in genom förseglingen. Kondensen bildas vanligen mitt på rutan.

Åtgärder:

- Kontrollera ventilationen så övertryck inte råder i huset/lägenheten
- Kontrollera tätningslister och fönstermontaget.
- Om kondens har uppstått, ventiler ordentligt mellan bågarna så fukten i trädetaljerna försvinner, detta kan ta lång tid att bli av med.

Utvändig kondens

Energieffektiva fönster hindrar rumsvärmen från att stråla ut vilket gör att det yttre glaset blir mycket kallare än i fönster med sämre isoleringsförmåga. När det är kallt och stjärnklart, förlorar det yttre glaset värme genom utstrålning mot natthimlen. Temperaturen på det yttre glasets yta sjunker under lufttemperatur och under luftens daggpunkt. Om luftfuktigheten samtidigt är hög, sker kondensutfällning mot den kalla rutan. Om glasets yttemperatur sjunker under noll grader kan iskristaller bildas på rutan vilket kan inträffa under höst och vår när det är mycket fuktigt ute och natthimlen är stjärnklar. Omfattningen av den utvändiga kondensen beror, förutom av klimatet, även på byggnadens utformning och dess omgivning. Det kan innebära att på samma fasad, kan vissa fönster ha kondens, samtidigt som andra inte har det. Utvändig kondens är inget skadligt utan endast ett bevis på fönstrets goda isoleringsförmåga. Den försvinner frampå morgontimmarna när det ljusnar och solen åter börjar värma.

Fenomenet uppkommer oftast under höstmånaderna augusti, september och oktober men kan också förekomma några enstaka timmar under våren. Kondensen uppstår främst under dygnets första timmar och minskar snabbt efter cirka klockan 06.00.

Åtgärder:

- Montera utvändiga markiser.
- Se till så att glasrutan är ren, kondens uppkommer oftare om rutan är smutsig.

INFORMATIONSBLAD: UNDERHÅLL OCH SKÖTSEL AV NATURSTEN (GOLVBELÄGGNING)

Det är lätt att underhålla natursten, oftast räcker det med att använda dammsugare eller en fuktig mopp.

Tänk på att natursten är en naturprodukt och därför inte tål många rengöringsmedel och andra kemiska produkter (t.ex. lösningsmedel). Det bästa är därför att bara använda en marseilletvål eller en neutral såpa/tvål.

Inomhus:

Dammsug eller sopa ytan.

Våttorka med rent vatten.

Tvätta med vatten och sparsamt med såpa.

Våttorka igen med rent vatten.

Använd inga andra rengörings- eller lösningsmedel.

Utomhus:

Sopa ytan.

Tvätta med en hård borste och rent vatten.

Använd inget rengörings- eller lösningsmedel men om det är nödvändigt kan klorin användas, torka sedan av golvet med vatten.

Ta bort metall och andra material som kan finnas på stenläggningen. Om de är av pulverliknande karaktär tar du bort dem med en mjuk borste och vatten.

Tänk på följande:

1. Under arbetets gång: Vattnen som finns i stenbeläggningen (i fogen och i resten av materialet) avdunstar mot ytan. Täck därför inte ytan med plast eller andra ogenomträngliga material som hindrar avdunstningen. Under den här fasen räcker det att begränsa rengöringen till att använda rent vatten (utan såpa/tvål).
2. Efter avslutat arbete: (inomhus – för utomhus se punkt 3.) Under några månader rengörs ytan bäst med ljummet vatten och lite **marseilletvål** eller en mild **neutral såpa/tvål utan rengöringsmedel**. Nästa steg är att tvätta med milt såpvatten för att skapa en skyddande hinna av tvål/såpa. För att såpvattnet ska kunna tränga in i stenen bör ytan inte sköljas. Torka bara bort

överflödigt vatten med en torr trasa. För att behålla skyddet på ytan bör den inte tvättas för ofta.

3. Normal användning: *Inomhus*, rengör vid behov. Oftast räcker det med att tvätta med vatten men använd ljummet vatten och marseilletvål om golvet är väldigt smutsigt. *Utomhus*, använd vatten, eller om det är behövs, vatten med mycket lite blekmedel. Skölj väl efteråt. *Under vintern* kan det vara bra att använda mattor för att hålla golvet rent. Kom ihåg att antifrysprodukter (t.ex. salt) kan skada stenen. Undvik *alltid*, rengörings- och lösningsmedel.

RENGÖRING AV FLÄCKAR

Var extra försiktig i början eftersom stenen då är ganska porös. Efter hand bildas en hinna av tvål/såpa som utgör ett naturligt skydd och hindrar fläckar från att tränga in.

När olyckan är framme: fukta fläcken omedelbart med hett vatten. Försvinner den inte direkt är det mycket sannolikt att den bleks när den torkat eller att den försvinner efter att ha tvättats två, tre gånger.

Ett tips för de mest envisa fläckarna är att lägga en blöt trasa över området och stryka med ett strykjärn på medeltemperatur.

Fettfläckar kan vara svårare att få bort och bör därför behandlas snabbt och kan också kräva lite mer ihärdighet.

Om fläcken fortfarande är synlig kan produkterna i tabellen nedan användas, men endast när flera försök med hett vatten inte fungerar.

Inomhus är det viktigt att förbättra skyddet på det berörda området genom att upprepade gånger tvätta med såpvatten (för att återställa den skyddande hinnan)

Glöm inte att natursten kan skadas av de flesta rengöringsmedlen samt salter, syror och lösningsmedel.

Tabell 1 – produkter beroende på typ av fläck:

TYP AV FLÄCK	PRODUKT SOM KAN ANVÄNDAS
Kaffe, te	Ammoniak eller väteperoxid (utspädd)
Vax	Bensin (på ulltrassel)
Färg, färgpigment	Klorin
Kulspetspenna, färgpenna	Etylalkohol eller väteperoxid
Frukt	Aceton eller väteperoxid
Olja, fett	Bensin
Lack, hårsprej	Aceton
Latex- eller akrylfärg	Klorin
Rost	Oxalsyra- och etanollösning
Blod, gräs, vattenbaserat bläck	Ammoniak eller väteperoxid (utspädd)
Urin	Hypobromitlösning (farlig produkt – bör endast hanteras av fackman)
Vin	Etanol eller klorin

6.4 Lås, nycklar och posthantering

Genom att sköta om låsen till din bostad kommer de att fungera under en lång tid. Rengör och smörj låscylindern två gånger om året, skötselanvisningar för låscylinder och nycklar finns på nästa sida från leverantören.

Nycklar

Kontrollera de nycklar som används ofta, de slits med tiden. Om du vill beställa fler nycklar till din bostad, kontakta den som är säkerhetsansvarig i din bostadsrättsförening för information om hur du går till väga. Det är viktigt att du visar kontraktet för bostaden och legitimation så att ingen obehörig får tillgång till nycklar.

Posthantering

Posten levereras till din postbox i husets entré.

Tidningshållare

Tidningen levereras till en tidningshållare utanför din dörr.

ASSA C10 cylinder

Låssystem



Användningsområde

C10 cylindern används i lägenhetsdörrar inom bostadssektorn där tillträde till lägenheten kan lämnas av lägenhetsinnehavaren vid aviserade servicetillfällen.

Egenskaper

- Uppfyller fordringar enligt Svensk Standard SS 3522, klass 3, EN 1303 GRADE 6
- Ingår i av försäkringsbolag godkänd låsenhet
- Angreppsskyddad
- Dyrk- och manipulationsskyddad

Systemcylinder

- Konstruerad med två av varandra oberoende mekaniska spärrsystem för unika nycklar
- Inom twin combi kan olika typer av funktionscylindrar, hänglås och cylinderformer kombineras
- Patenterad stiftcylinder
- Utvecklat profilsortiment
- Specialdesignad sidkodsfunktion

ASSAs cylindersortiment

ASSA har ett brett cylindersortiment och de olika cylinderformerna kan kombineras. 4800-serien används till låssystem inom bostadssektorn med varierande mekaniska och elektromekaniska funktioner.

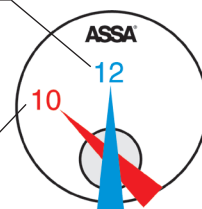
- Funktionscylinder C10 är omställbar för tillfälligt tillträde vid service
- Minimerar nyckeladministrationen för fastighetsservicen och lägenhetsinnehavaren bibehåller sin höga säkerhet
- Används för centrallåsning och flexibla låssystem
- Klarar högfrekvent användning
- Med unik mekanisk nyckel för SELEKTERAD nyckelkontroll. Se ASSA Säkerhetspyramid.

ASSA[®]
ASSA ABLOY

ASSA ABLOY, the global leader
in door opening solutions.

Klockan 12 normaläge

Klockan 10 serviceläge



ASSA C10 cylinder




Låssystem

Sortiment

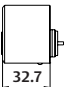

Rund cylinder

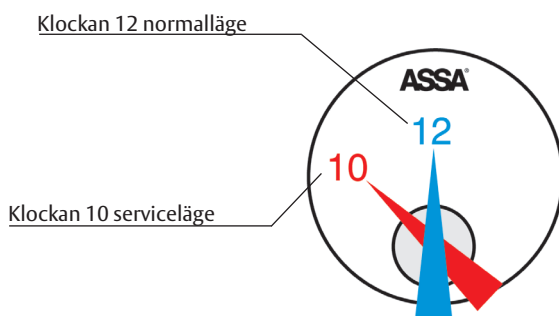
- 4410 Enkelcylinder
- 4420 Dubbelcylinder
- 4810 Enkelcylinder
- 4820 Dubbelcylinder

Cylinderformer

Rund cylinderform		
		
4410/4810	4420/4820	Vredcylinder

Yttermått

Rund cylinderform	
	



Vid avtalad service tar hyresgästen ur nyckeln i serviceläge "klockan 10". Serviceläget ger möjlighet att öppna låset med fastighetens servicenyckel. Då hyresgästen återkommer öppnas dörren med lägenhetsnyckeln och tas ur i normal-läget "klockan 12". I normalläget "klockan 12" öppnar endast lägenhetsnyckeln.



ASSA ABLOY, the global leader in door opening solutions, dedicated to satisfying end-user needs for security, safety and convenience.

ASSA AB
P.O. Box 371
SE-631 05 Eskilstuna
Sweden

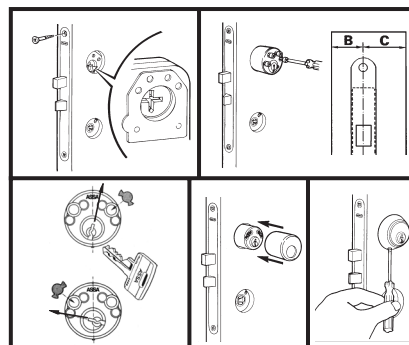
phone +46 (0)16 17 70 00
fax +46 (0)16 17 72 10

Customer support:
phone +46 (0)771 640 640
fax +46 (0)16 17 73 72
e-mail: helpdesk@assa.se

www.assa.se

Så här monterar du:

1. Vid nymontering kompletteras cylindern med behör och skruv anpassat till dörrens tjocklek.
2. Montera fast cylindern från insidan med fyra höghåll fasthetsskruvar. På dörrar där B och/eller C-måttet över stiger 27 mm används cylinderförlängare med anpassad skruvlängd. OBS! Dekorhylsan på utsidans cylinder ska vara monterad vid installationen.
3. Montera cylinderbehörets proppar över skruvhålen för kontrollerbar demontering. Vrid nyckeln först till "klockan halv ett" och tryck in proppen mellan skruvarna på cylinderns högra sida. Vrid sedan nyckeln till "halv tio" för montering av proppen på vänster sida.
4. Skjut på och snäpp fast insidans dekorhylsa.
5. Cylinderring på såväl ut- som insida skjuts på och fixeras.



7. Yttre miljö

7.1 Fasaden

Den yttre miljön i ditt bostadsområde påverkas i stor utsträckning av utseendet på byggnadernas fasader. Förutom att vara en del av husets exteriör är fasaden också en viktig detalj i det klimatskal som skyddar ditt hus från yttre faktorer, såsom vatten och vind.

För att säkerställa en hög standard och rätt kvalitet arbetar vi med omfattande kvalitetssystem under byggtiden eftersom noggrannhet i utförandet är avgörande för att uppnå ett gott resultat. För att upprätthålla funktion och utseende är det av stor vikt att du som boende är varsam och inte skadar fasaden. Eftersom det är bostadsrättsföreningen som äger huset måste styrelsen godkänna all typ av håltagning (exempelvis för belysning, vädringsstång eller vägghängda blomkrukor) i fasaden.

Putsad fasad

Vi har många års god erfarenhet av putsade fasader. Fasaden har ett tätskikt som säkerställer att fukt inte kan tränga in i väggen, gör därför inte hål i putsen. Håltagning i fasaden måste alltid godkännas av styrelsen och utföras av en behörig person. Punkteras tätskiktet utan erforderlig tätning kan fuktskador uppstå.

7.2 Balkong, uteplats och terrass

För att göra balkongen lite extra trevlig är det många som sätter sin personliga prägel på balkongen. Inred din balkong med eftertanke och var aktsam med husets fasad. Vill du sätta upp blomlådor så gör det på insidan av balkongräcket. Balkongräcke och glas rengörs med mildt alkaliskt rengöringsmedel och vatten.

Om du har lägenhet i markplan ansvarar du själv för att sköta om växter och markbeläggning inom upplåtelseområdet, dvs. området som ingår i din bostadsrätt. Kontakta din styrelse om du har några frågor.

Snö på balkong, uteplats och terrass

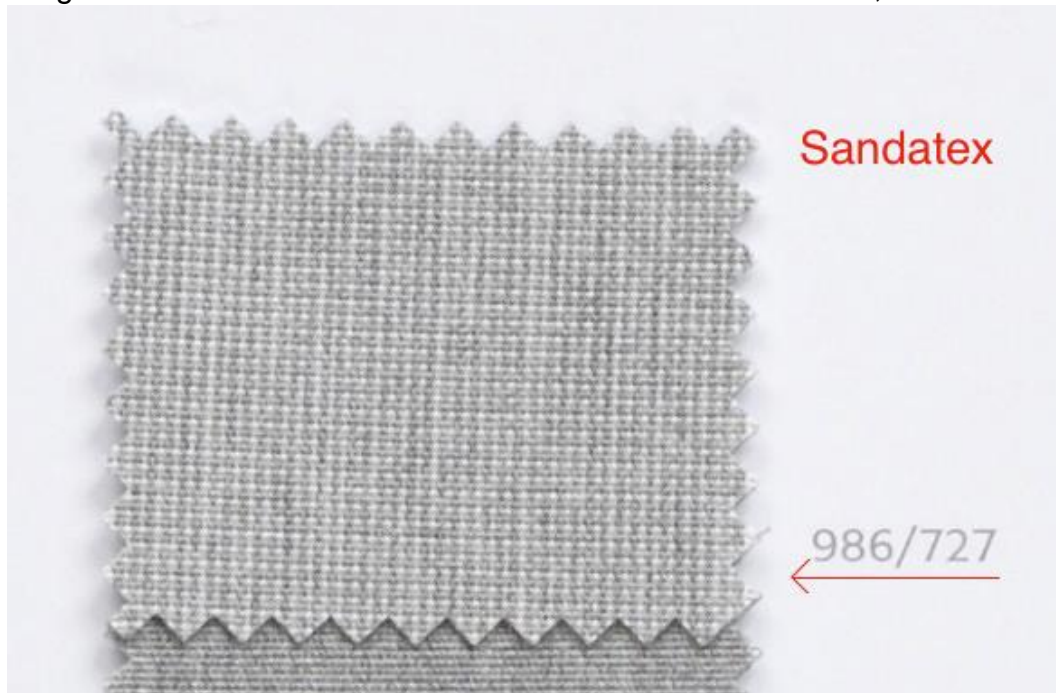
Balkongplattan, uteplats samt terrass ska hållas fri från snö och is en halvmeter ut från fasaden för att garantin ska gälla, tösalt får dock inte användas. Terrassen har en maxbelastning på 3,5 kN/m². Var uppmärksam på var du lägger snön så att du inte skadar människor, andra balkonger, uteplatser och terrasser eller belysningsstolpar på gården. Prata med din styrelse hur ni på bästa sätt ska sköta snöröjningen.

Markiser

Om du vill sätta upp en markis ska den passa till huset och du behöver godkännande av bostadsrättsföreningens styrelse. Styrelsen har tillsammans med arkitekten tagit fram kulör och utformning på markiser i din förening.

Din styrelse har beslutat att följa arkitektens val av markiser och balkonginklädnad:

Fabrikat: Sandatex Väv nr 986/727, el. likvärdigt
Färg: motsvarande närmaste NCS 4000-N, RAL 7040



Tala med din styrelse som kan ge dig råd och anvisningar vart det är förberett för infästning av markisen. Anlita en behörig montör.

Inglasning av balkong

För att få glasa in en balkong krävs bygglov från kommunen och godkännande från bostadsrättsföreningens styrelse.

8. Leverantörsregister

Här finns en förteckning över leverantörer till produkter i din bostad. En fullständig förteckning över de produkter som används vid byggandet av huset finns hos din styrelse.

Produkter	Leverantör
Badrumsinredning	Aspen www.aspenbad.se
Blandare	Tapwell www.tapwell.se
Duschväggar	Inr AB www.inr.se
Dörrar	Jeld-Wen www.jeld-wen.se
Golvbrunn	Purus Group www.purus.se
Fönster och balkongdörrar	SP Fönster www.spfonster.se
Specialfönster	NorDan www.nordan.no
Fönsterbänkar	Lusorochas www.lusorochas.com/en
Kakel och klinkerplattor	Centro www.centro.se
Kökssnickerier och garderober	Vedum www.vedum.se
Låsservice	Certego AB http://certego.se/sv/site/certegose/
Parkettgolv	Kährs http://www.kahrs.com/sv-SE/konsument/
Radiatorfilter	Grad-in http://www.grad-in.nu/
Skjutdörrsgarderober	Elfa Lumi www.elfa.com
Spiskåpa	Franke Futurum AB www.franke.se
Tapeter	Wallvision www.wallvision.se
Vitvaror	BSH Home Appliances AB www.siemens-home.se

9. Felanmälan

9.1 Garantier och rutiner för felanmälan i din bostad

Du bor i en bostadsrättsförening som har entreprenadavtal med JM och genom avtalet har du garanti på material och arbete som utförts i din bostad. Garantin gäller under fem år på allt arbete och material som ingått i JMs entreprenad utom på vitvaror, blandare/VS-armaturer, invändiga målningsarbeten och tapetseringar som har två års garanti. Garantitiden gäller från det startdatum som fastställts vid slutbesiktning. Vart du ska vända dig beror dels på vilket fel som uppstått och även hur lång tid som gått sedan tillträdet av lägenheten.

År 1-2 (se även nästa sida)

Fel som inte upptäckts på slutbesiktning ska anmälas inom sex månader från slutbesiktningsdatum. Funktionsfel, exempelvis en köksblandare som droppar, kan anmälas till JM Kundtjänst Bostad under garantitiden. Fel som gäller gemensamma ytor såsom innergården eller trappuppgång anmäls i första hand till styrelsen. Strax innan två år har passerat från garantitidens startdatum genomför JM en garantibesiktning av hela entreprenaden.”

År 3-5

Fel som täcks av garantin under denna period anmäls av medlemmarna till bostadsrättsföreningens styrelse. Styrelsen reklamerar vidare till JM.

Allmänt

Vid en reklamation tar JM ställning till om felet omfattas av garantin, eventuellt sker detta efter viss undersökning/utredning. Fel och skador som beror på bristande underhåll, felaktig skötsel, användning eller förslitning omfattas inte av garantin. Fel och skador som orsakats av yttre påverkan omfattas inte heller av garantiåtagandet. Exempelvis ingår inte normal justering av dörrar och fönster eller åtgärder enligt underhållsplan i garantiåtagandet. JM har rätt att avhjälpa fel på allt som ingått i entreprenaden. Innan bostadsrättsföreningen påbörjar reparationer av det som anses vara garantifel ska JM kontaktas i frågan.

9.2 Felanmälan år 1-2

Gemensamma ytor

För gemensamma ytor såsom trappuppgången eller innergården sker felanmälan till styrelsen.

Vitvaror

Vid fel på vitvaror i bostaden kontakta din vitvaruleverantör direkt,

BSH Home Appliances AB på telefon 0771-11 22 77.

Uppge alltid vad felet är samt namn, adress, telefon, E-nr och FD-nummer (var du hittar dessa nummer för respektive produkt anges i bruksanvisningen).

Tv, telefoni och dator

Om du får problem med TV-, telefon- eller Internetanslutning se instruktion under avsnitt "Tv, telefoni och dator". Du kan även ringa Telia support på telefonnummer 90 200.

Hiss

Vid fel på hiss, kontakta KONE direkt på telefon 0771-50 00 00

Garageport

Vid fel på garageport, kontakta Alldoor Portar AB, 08-739 27 70

Övrig felanmälan under kontorstid

JM Kundtjänst Bostad

Tel. 020-731 731

E-mail: kundservice@jm.se

Öppettider: Mån-Fre 07.00-16.00

tom 2020-06-30

Akuta fel efter kontorstid

Vid akuta fel efter kontorstid, dvs. efter 16.00 på vardagar samt helger, kontakta jouren på telefon **08 80 16 28**

Detta bör undvikas och ska endast ske:

- Vid fel eller haveri där det finns risk för följdskador (exempelvis vid vattenläckage).
- Vid andra brådskande fall, exempelvis om värmeanläggningen inte fungerar vintertid.

OBS! Jourutryckning för icke akuta fel, debiteras den som anmält felet. Om du själv orsakat felet, t.ex. stopp i avloppet, blir du betalningsskyldig.